

Y cylchgrawn i breswylwyr Tai Wales & West

AM DDIM

# In Touch

Gwanwyn 2024

Gwneud ein cartrefi  
yn gynnes ar gyfer y  
dyfodol

Help gyda'ch cwesti  
ynau am gostau  
byw

Cyngor i arbed  
arian yn eich  
gardd





Llywodraeth Cymru  
Welsh Government

# YMA I HELP GYDA CHOSTAU BYW

**Hawliwch eich arian**

**[llyw.cymru/ymaihelpu](http://llyw.cymru/ymaihelpu)**

neu ffoniwch am ddim ar

**0808 250 5700**



## HERE TO HELP WITH THE COST OF LIVING

**Claim what's yours**

**[gov.wales/heretohelp](http://gov.wales/heretohelp)**

or call free on

**0808 250 5700**

cyngor ar  
bopeth

citizens  
advice

### Cysylltu â Ni

Tai Wales & West. Tŷ'r Bwa, 77 Parc Tŷ Glas, Llanisien, Caerdydd CF14 5DU

Ffôn: 0800 052 2526 Testun: 07788 310420

E-bost: [contactus@wwha.co.uk](mailto:contactus@wwha.co.uk) Gwefan: [www.wwha.co.uk](http://www.wwha.co.uk)

Gallwch gysylltu ag aelodau o staff yn uniongyrchol hefyd trwy anfon neges e-bost atynt. Er enghraifft, [joe.blogg@wwha.co.uk](mailto:joe.blogg@wwha.co.uk)

### leithoedd a ffurfiau eraill

Os hoffech gopi o'r rhifyn hwn o In Touch yn Saesneg neu mewn iaith neu ffurf arall, er enghraifft, print mawr, a fyddech gystal â rhoi gwybod i ni a byddwn yn eich helpu.

# CYNNWYS

- 4 Cynlluniau i sicrhau bod cartrefi yn ddiogel, yn addas i fyw ynddynt, ac yn gynnes ar gyfer y dyfodol
- 6 Crynodeb o'r newyddion wrth y preswylwyr
- 12 Esbonio'r newidiadau i'ch taliadau codiad rhent blynyddol
- 14 Archwilio ff yrdd o wneud cartrefi yn fwy eff eithlon wrth ddefnyddio ynni
- 22 Preswylwyr yn symud i'w cartrefi newydd yng Ngheredigion a Wrecsam
- 24 Cyfreithiau newydd am gŵn XL bully
- 32 Posau
- 34 Manylion eich pantri bwyd lleol
- 35 Eich lluniau Nadolig

**BOD YN GYMDEITHASOL  
GYDA THAI WALES & WEST**



**Facebook**  
facebook.com/wwhousing



**X**  
@wwha



**LinkedIn**  
linkedin.com/company/  
wwha



**Instagram**  
instagram.com/whousing

Ymdrechwyd i sicrhau cywirdeb y wybodaeth yn y cyhoeddiad hwn. Byddem yn cynghori preswylwyr i droi at y wybodaeth ddiweddaraf ar ein gwefan, [wwha.co.uk](http://wwha.co.uk), ar wefannau'r Llywodraeth a chan ff ynonellau swyddogol a dibynadwy eraill.



## Neges wrth Anne

Croeso i rifyn y Gwanwyn o'n cylchgrawn In Touch, sef y rhifyn cyntaf yn 2024.

Mae'r fl wyddyn wedi cychwyn gydag ychydig welliant i'r argyfwng costau byw i nifer.

Mae ein Swyddogion Cymorth Tenanti aeth wedi paratoi ychydig gyngor am y problemau y maent yn cael ceisiadau am help gyda nhw. Gallai hynny olygu sicrhau eich bod yn cael unrhyw fudd-daliadau sydd ar gael i chi neu ganfod ff yrdd o wneud i'r arian hwnnw fynd yn bellach.

Byddwn yn edrych ar Wythnos Atal Gwastraff Bwyd ym mis Mawrth, gan gynnig rhai syniadau er mwyn gostwng biliau siopa, lleihau cyfanswm y bwyd a wastraffi r mewn aelwydydd a helpu i achub y blaned.

Mae pantrïoedd bwyd yn wasanaeth sy'n tyfu yn ein cymunedau. Maent yn gwneud gwaith gwych trwy arbed archfarchnadoedd rhag gorfod anfon eu bwyd dros ben i safleoedd ti rlenwi trwy ei gynnig i aelodau lleol am bris is. Rydym yn rhestru rhai o'r pantrïoedd fesul sir, felly efallai y byddwch yn gallu darganfod un sy'n agos atoch chi.

Wrth ofalu am ein cartrefi, rydym wastad wedi ceisio sicrhau bod ein cartrefi yn cael eu cadw yn ddiogel, yn ffit i bobl fyw ynddynt, ac yn gynnes ar gyfer y dyfodol. Yn ddiweddar, rydym wedi adolygu'r ff ordd yr ydym yn gwneud hyn, a gallwch gael gwybod mwy am ein cynlluniau ar gyfer y dyfodol gyda rhai o'r cartrefi newydd yr ydym yn eu hadeiladu, sy'n defnyddio ynni mewn ff ordd eff eithlon.

Y gwanwyn yw'r tymor tyfu yn draddodiadol ac rydym yn croesawu'n ôl ein preswylwyr sy'n arddwyr o Ardd Gymunedol Llanelwyr, sy'n rhannu eu cyngor defnyddiol er mwyn arbed arian trwy dyfu eich llysiau eich hun. Mwynhewch y plannu!

Bydd crynodeb o'ch newyddion chi o bob cwr o Gymru hefyd, a byddwn yn bwrw golwg yn ôl ar ddatliadau Nadolig rhai preswylwyr, a bydd eich holl bosau arferol ynddo hefyd.

Fel arfer, os bydd gennych chi unrhyw gwesti ynau neu awgrymiadau, cysylltwch

Anne Hinchey  
Prif Weithredwr y Grŵp

### Rhifyn Haf o In Touch yn mynd yn ddigidol.

Bydd rhifyn yr haf o'ch cylchgrawn In Touch yn ddigidol. Byddwn yn dod â'r newyddion diweddaraf i chi o'ch cymunedau, cyngor ariannol ac awgrymiadau i'ch cadw'n ddiogel yn eich cartref. Os hoffech chi gael eich copi drwy e-bost, anfonwch eich manylion i [communications.team@wwha.co.uk](mailto:communications.team@wwha.co.uk) Bydd yn cael ei gyhoeddi ar-lein yn [wwha.co.uk/cy](http://wwha.co.uk/cy)



# Eich cadw yn ddiogel

Deallwn bod cael rhywle diogel i'w alw yn gartref yn bwysig i bawb. Yn Nhai Wales & West, mae gennym gynlluniau i sicrhau ein bod yn gofalu am eich cartref ac yn gwneud y penderfyniadau cywir ar gyfer eich eiddo.

Er mwyn gwneud hyn, mae gennym gynllun, sef ein Strategaeth Rheoli Asedau, er mwyn ein cadw ar y trywydd iawn. Mae'n nodi'r hyn sy'n bwysig i chi, ac i ni sicrhau ein bod yn bodloni eich anghenion ac yn cydymff urfi o â rheoliadau Llywodraeth Cymru ar gyfer tai cymdeithasol yng Nghymru.

Rydym wedi adolygu ein cynllun yn ddiweddar er mwyn sicrhau bod ein cartrefi yn cael eu cadw yn ddiogel, yn ffit i fyw ynddynt, ac yn gynnes ar gyfer y dyfodol.

## Beth mae ein Strategaeth Rheoli Asedau yn ei wneud?

Mae'n ymwneud â chasglu'r wybodaeth gywir er mwyn ein helpu i wneud y penderfyniadau cywir ynghylch sut y byddwn yn cynnal a chadw neu'n gwneud gwelliannau i'ch cartref.

Byddwn yn defnyddio'r wybodaeth honno i greu rhaglen waith megis rhaglen disodli ceginau neu ystafelloedd ymolchi, disodli ff ensys neu waliau, gosod systemau gwresogi newydd ac

ati. Wrth gwrs, ni allwn wneud popeth ar unwaith, ond mae'n ein helpu i wybod sut, beth a phryd y byddwn yn gwneud y pethau hyn.

## Gosod y safon

Mae gan Lywodraeth Cymru reoliadau ar gyfer safonau tai cymdeithasol ar draws Cymru. Efallai eich bod wedi clywed am y Safonau Ansawdd Tai Cymru (SATC) hyn yn y newyddion.

Rydym wedi bod yn gweithio gyda'r safonau hyn er 2002 ac ar

ddiwedd y llynedd, diweddarodd Llywodraeth Cymru y rheoliadau hyn i'r hyn sy'n bwysig i breswylwyr yn y dyfodol.

Mae'r safonau diwygiedig yn dweud bod yn rhaid i gartrefi:

- fod mewn cyflwr da
- bod yn ddiogel
- gwresogi a chael yr effaith leiaf ar yr amgylchedd
- cynnwys ystafell ymolchi gyfoes
- bod yn gyffwrddus a hyrwyddo lles
- cynnwys gardd addas
- cynnwys lle deniadol ac ymarferol y tu allan

## Felly, beth mae hyn yn ei olygu i chi?

Ein nod yw cael dull gweithredu cyson, sefydlog, ymarferol a defnyddiadwy, sy'n deg i wahanol gynlluniau a sefyllfaoedd ac sy'n effeithiol yn y tymor hir.

Rydym wedi nodi elfennau allweddol er mwyn i ni weithio tuag atynt o ran y ffordd yr ydym yn gwneud ein penderfyniadau. Y rhain yw:

- **gwneud y penderfyniadau buddsoddi cywir** trwy ystyried yr holl ffactorau ehangach, gan gynnwys yr effaith ar yr amgylchedd a'r fforddiadwyedd i breswylwyr, diogelwch, a chysur, a'u bod yn seiliedig ar dystiolaeth a data.
- **gwneud penderfyniadau ar yr adeg gywir**, gan ystyried yr adegau pan fydd angen gwneud buddsoddiad y gallwn fforddio ei wneud, a bydd y rhain yn cael eu rhagweld mewn da bryd.
- **buddsoddi mewn cartrefi a chynlluniau y mae galw am-danynt.** Pan na fydd galw am gartrefi, bydd dewisiadau buddsoddi yn adfer y galw neu'n cymryd camau i ail-fodelu neu waredu'r cartrefi o'n perchnogaeth.
- **cynnal a chadw ein cartrefi yn dda a sicrhau eu bod yn ddeniadol.** Caiff ein cartrefi a'u hamgylcheddau eu cynnal a'u cadw yn dda, gan sicrhau eu bod yn ddeniadol hefyd, fel eu bod yn bodloni disgwyliadau rhesymol preswylwyr.



## Beth nesaf?

Mae gennym lawer o wybodaeth am gartrefi eisoes, megis pan fydd gofyn disodli pethau, pa mor hen yw'ch cartref ac ati.

Mae angen i ni sicrhau ein bod yn casglu cymaint o wybodaeth ag y bo modd am eich cartref dros y 10 mlynedd nesaf, felly byddwch yn dechrau gweld ychydig yn fwy ohonom. Er mwyn gwneud gwelliannau i'ch cartref, bydd angen i ni ymweld er mwyn sicrhau bod gennym y wybodaeth gywir.

Bydd casglu cymaint o wybodaeth ag y bo modd yn ein

hysbysu am eich cartref a sut y gall weithio orau i chi a bod yn hyderus ei fod yn bodloni Safonau Ansawdd Tai Cymru, gymaint ag y bo modd.

Bydd hyn yn cymryd amser, a bydd angen i ni ei gynllunio, felly ni fyddwn yn gwneud newidiadau i'ch cartref yfory. Mae'r strategaeth yn ein helpu i ddeall ble'r ydym nawr, ble y mae angen i ni fod a sut y byddwn yn cynllunio i gyrraedd y fan honno er mwyn cyflawni Safonau Ansawdd Tai Cymru.

Byddwn yn adolygu'r strategaeth bob blwyddyn wrth i bethau newid ac wrth i ni gasglu mwy o wybodaeth.



## SIR Y FFLINT

## Preswylwyr gofal ychwanegol yn dathlu

Estynnodd preswylwyr yng nghynllun gofal ychwanegol Plas yr Ywen yn Nhreffynnon groeso i Brif Weinidog Cymru, Y Gwir Anrhydeddus Mark Drakeford AS, a agorodd y cynllun yn swyddogol.

Bu côr Ysgol Maes y Felin yn perfformio yn ystod y seremoni hefyd a dadorchuddiodd y Prif Weinidog fainc wedi'i seilio ar thema cyfeillgarwch at ddefnydd y preswylwyr hefyd, a gomisiynwyd gan Dai Wales & West, i nodi Mis Cenedlaethol Cyfeillgarwch.

Roedd yr ymweliad yn cynnwys taith ar hyd llwybr coetir Plas yr Ywen, sydd wedi'i leoli mewn coetir hynafol a ddiogelwyd fel nodwedd o hen ysgol

gynradd a arferai fod ar y safle. Dymchwelwyd yr ysgol er mwyn creu lle ar gyfer Plas yr Ywen.

Dyweddodd y Prif Weinidog, Mark Drakeford: "Roedd hi'n bleser gweld y llety o ansawdd uchel yn cael ei ddarparu ar gyfer pobl leol yma yn Sir y Fflint.

"Mae hi wastad yn dda gweld ein tir cyhoeddus yn cael ei aildefnyddio er budd y gymuned ac yn enwedig, gweld bod y coetir hynafol wedi cael ei gadw fel y gall preswylwyr barhau i fwynhau'r coed a'r bywyd gwylt hyfryd am flynyddoedd i ddod."

Yn y cyfamser, yn Llys Jasmine yn Yr Wyddgrug, bu preswylwyr yn dathlu pen-blwydd eu cynllun yn



10 oed gyda theisen, gwydraid o ddiad swigod a pherfformiad byw gan gôr.

Estynnwyd gwahoddiad i James Lambert Singers i berfformio er mwyn dathlu degawd ers i'r cynllun agor ei ddrysau.

Dyweddodd Kara Foulkes, Rheolwr Gofal Ychwanegol, "Roedd y preswylwyr wedi cael prynhawn hyfryd yn dathlu.

Mae cymaint o atgofion gwych wedi bod dros y 10 mlynedd ddiwethaf. Rydym wedi creu cymuned wych yma sy'n gaffaeliad mawr i bawb sydd wedi bod ynghlwm â'r peth dros y blynyddoedd. Yn bwysicaf oll, rydym wedi creu amgylchedd diogel a gofalgwr i'n holl breswylwyr."



## ABERTEIFI

## Diwrnod allan yn ystod y gwyliau i deuluoedd yn Aberteifi

Daeth teuluoedd yn Aberteifi ynghyd dros wyliau'r haf i fwynhau diwrnod gweithgarwch y tu mewn.

Ymwelodd y plant a'u rhieni â chanolfan weithgarwch The Loft yn ystod y gwyliau Nadolig, lle y buont yn mwynhau dringo, golff gïamocs a gemau eraill dan do.



## CAERDYDD

## Gwersi achub bywyd yng Nghaerdydd

Dangoswyd i breswylwyr yng Nghwrt Western, Caerdydd, sut i achub bywyd gan ddefnyddio diffibriliwr.

Cawsant ymweliad gan aelod o staff Ambiwylans Sant Ioan, a fu'n dangos iddynt sut y mae diffibriliwr yn gweithio a sut y dylent ei ddefnyddio. Gan bod diffibriliwr wedi cael ei osod yn y cynllun, dangoswyd technegau dadebru iddynt hefyd.

Dywedodd Ann White, Cynorthwydd Ystad y Cynllun: "Bu'n brynhawn defnyddiol iawn ac mae wedi cynnig hyder i breswylwyr ynghylch sut i fanteisio ar a defnyddio'r offer a dadebru mewn argyfwng."



## Y DRENEWYDD

## Preswilydd 91 oed yn mynd allan o'i ffordd i helpu eraill

Mae cymdogion preswilydd 91 oed sy'n mynd yr ail filltir er mwyn helpu gyda gwaith garddio a thasgau o gwmpas eu cynllun yn dweud 'nad ydynt yn gwybod ble y byddent hebdo.'

Er ei oedran, nid yw Iorwerth Jones yn un i laesu dwylo ac mae'n mynd yr ail filltir i helpu preswylwyr yn Llys Hafren yn Y Drenewydd.

Mae lori, fel y mae ei

gymdogion yn ei alw, wrth galon bywyd yn y cynllun, gan adeiladu a chreu pethau i breswylwyr ac arwain y gwaith o gadw'r gerddi mewn cyflwr gwyach.

Dywedodd Vivien Evans, cymydog, "Mae lori yn gwneud cymaint i bawb o gwmpas y cynllun. Diolch i lori, mae gennyf ardd fechan gyflawn i'm hun y tu allan i'm portsh."

Dywedodd Rhian Marsh,

Swyddog Tai yn Llys Hafren:

"Mae cyfraniad lori i fywyd yn y cynllun yn rhyfeddol. Mae'n tocio gwrychoedd, yn paentio meinciau ac yn gwneud pob math o bethau er mwyn sicrhau bod y cynllun yn parhau i edrych yn hyfryd."

Ers ysgrifennu'r erthygl hon, rydym wedi clywed y newyddion trist bod lori wedi marw. Mae ei deulu wedi gofyn i ni gyhoeddi ei stori i gydnabod ei waith rhagorol yn ei gymuned.





# Eich cyngor ariannol

**Mae'r argyfwng costau byw yn cael effaith fawr ar nifer o'n preswylwyr o hyd.**

**Dros y misoedd diwethaf, mae ein Swyddogion Cymorth Tenantiaeth (TSOs) wedi bod yn delio â chynnydd yn nifer y galwadau am help gan breswylwyr sy'n cael trafferthion ariannol.**

**Yma, mae ein tîm o TSOs wedi paratoi ychydig gyngor am y materion y bydd preswylwyr yn gofyn iddynt am help amdanynt amlaf.**

## Nid oes gennyf ddigon o arian i fyw. Beth allaf ei wneud?

Gallwn helpu trwy gynnal archwiliad ariannol gyda chi. Gallwn edrych i weld pa fudd-daliadau yr ydych yn gymwys i'w cael a'ch helpu i'w hawlio, os nad ydych yn eu hawlio yn barod. Yna, byddem yn trafod unrhyw ddyledion sydd gennych chi ac sy'n cael eu tynnu o'ch budd-daliadau, gan edrych i weld a allech chi fod yn gymwys i fanteisio ar dariffau ynni sy'n arbed arian ac unrhyw bethau eraill i'ch helpu i arbed arian ar hanfodion.

Byddem yn edrych ar rai o'ch all-daliadau hefyd, gan edrych i weld a fyddai modd stopio unrhyw danysgrifiadau a thaliadau eraill nad ydynt yn hanfodol. Mae'n anodd pan fo'ch incwm yn gyfyngedig, ond gallwn helpu gyda chyngor er mwyn rheoli'r arian sydd gennych chi.

## Sut allaf wneud cais am fudd-daliadau anabledd fel Taliadau Annibyniaeth Personol (PIP)?

Rydym yn gweld mwy o bobl yn gwneud cais am PIP eleni. Gallwn eich helpu i lenwi eich cais am fudd-daliadau anabledd, gan

ddibynnu ar gymhlethdod eich amgylchiadau.

Byddwn yn trafod y math o gais PIP yr hoffech ei wneud a pha gyflyrau iechyd sydd arnoch chi ar hyn o bryd.

Yna, byddwn yn trefnu ymweliad â'ch cartref er mwyn eich helpu i lenwi'r cais neu weithiau byddwn yn eich cyfeirio at asiantaeth arall fel Cyngor ar Bopeth neu Hawliau Lles os byddwn yn credu bod angen mewnbwn arbenigol arnoch.

Gall gymryd dau neu dri apwyntiad, naill ai dros y ffôn neu wyneb yn wyneb, i baratoi'r cais. Yna, dylai DWP (Yr Adran Gwaith a Phensiynau) gysylltu â chi i drefnu asesiad er mwyn gweld sut y mae'ch cyflwr iechyd yn effeithio arnoch o ddydd i ddydd.

## Gwrthodwyd fy nghais am daliadau anabledd, a ydw i'n gallu apelio yn erbyn y penderfyniad?

Os gwrthodir eich cais ac os na fyddwch yn cytuno â'r penderfyniad, gallwch apelio.

Byddem yn eich cyfeirio at ein partneriaid yng Nghyngor ar Bopeth yn uniongyrchol, sydd â phrofiad o'r broses apêl. Os byddwch yn mynd trwy apêl, gallwn eich helpu i lenwi

ffurflenni a chasglu'r gwaith papur a'r dystiolaeth y mae ei hangen arnoch.

## Rydw i mewn dyled ac rydw i wedi cael bygythiad y bydd camau yn cael eu cymryd yn fy erbyn mewn llys. Rydw i'n gofidio, beth allaf ei wneud?

Gallwn eich helpu i gysylltu â'ch credydwr er mwyn oedi camau adfer megis gorfodi neu alwad am daliadau.

Yna byddem yn mynd trwy holiadur incwm a gwariant gyda chi i ystyried eich dyledion a ddylai gael blaenoriaeth. Y rhain yw'r taliadau pwysig fel rhent, treth gyngor, biliau nwy, trydan a dŵr a bwyd.

O'r fan honno, gallwch gyfrifo faint y gallwch fforddio ei dalu. Yna, byddwn yn eich helpu i drafod gyda'r cwmnïau y mae arnoch arian iddynt.

Os oes gennych chi nifer fawr o ddyledion mawr, efallai y byddwn yn eich cyfeirio at Gyngor ar Bopeth am gyngor ynghylch dyledion, a byddan nhw yn gallu helpu gydag amrywiaeth o ddatrysiadau dyledion gan gynnwys gorchmynion rhyddhau o ddyled a threfniadau talu.



**Rydw i ar ei hôl hi gyda fy nhaliadau treth gyngor ac nid wyf yn gwybod beth i'w wneud.**

Gallwn ddechrau trwy ddarganfod swm eich dyled ac ar gyfer pa flynyddoedd treth yw hyn. Yna, byddem yn edrych i weld a ydych chi'n cael unrhyw ostyngiadau treth gyngor.

Os na, gallwn gynnal archwiliad budd-daliadau a'ch helpu i wneud hawliad os ydych chi'n gymwys. Mewn rhai achosion, gellir ôl-ddyddio'r taliadau am dri mis. Gallwn edrych i weld a ydych chi'n gymwys i gael Gostyngiad Person Sengl hefyd, a'ch helpu i wneud cais amdano.

Byddem hefyd yn archwilio incwm unrhyw oedolion eraill fel plant sydd wedi tyfu i fyny neu unigolion nad ydynt yn berthnasau, a elwir yn unigolion nad ydynt yn ddibynyddion, sy'n byw yn y tŷ. Os nad yw eu manylion nhw yn gywir, gallai eich bil treth gyngor fod yn uwch.

Yna, byddem yn mynd trwy archwiliad cyllideb gyda chi i ddarganfod yr hyn y gallwch fforddio ei dalu tuag at y ddyled. Ar ôl i chi nodi faint y gallwch fforddio ei dalu'n ôl, byddem yn eich helpu i gyflwyno cynllun talu i'ch cyngor a hefyd, gwasgaru'r rhandaliadau treth gyngor dros 12 mis yn lle'r 10 mis safonol o'r flwyddyn.

Os bydd y ddyled dreth gyngor yn sylweddol, dan fygythiad camau cyfreithiol neu os nad oes gennych chi unrhyw incwm ar gael i dalu tuag at y ddyled, gallech ofyn am oedi o un mis gan y cyngor, ac fe allai hwn roi'r amser i chi gael eich cyfeirio at Gyngor ar Bopeth am gyngor ynghylch dyledion.

## Nid yw swm fy Nhaliad Credyd Cynhwysol yn gywir

Mewn rhai achosion, gall taliadau Credyd Cynhwysol (CC) fod yn anghywir gan nad yw'r symiau cyflog yn cyfateb.

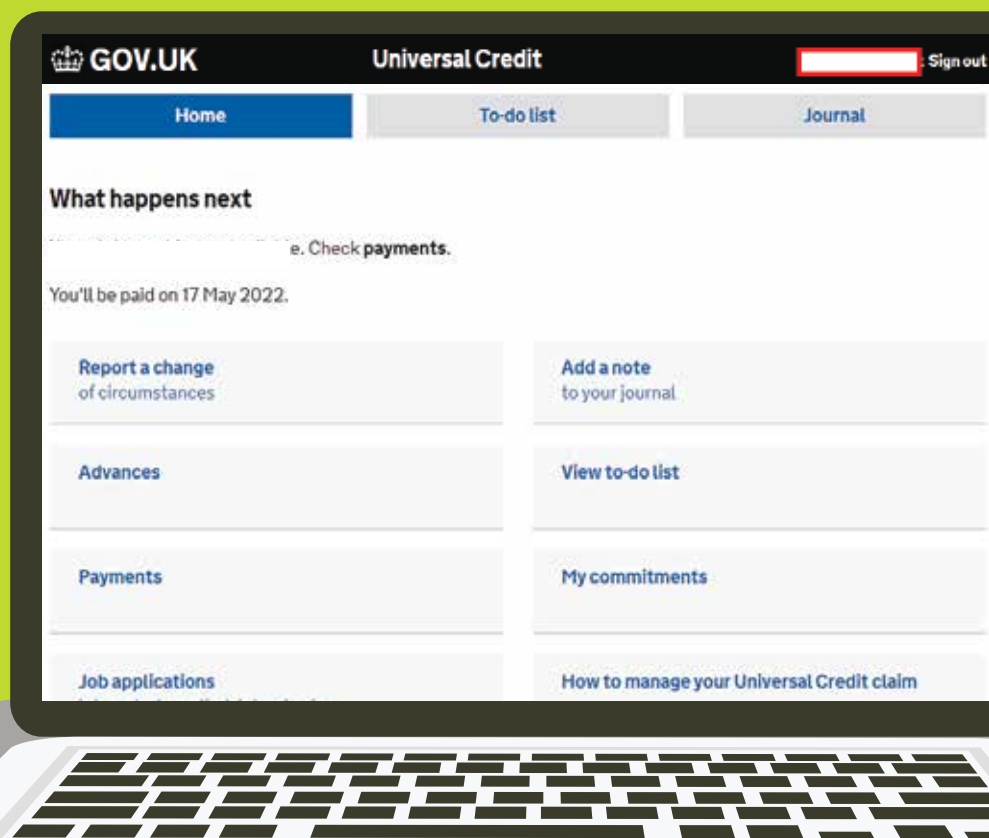
Yn gyntaf, byddem yn gofyn i chi archwilio eich datganiad Credyd Cynhwysol sy'n cynnig dadansoddiad llawn, gan sôn wrthyf sut i wneud hyn os nad ydych chi'n hyderus. I wneud hyn, mewngofnodwch i'ch cyfrif Credyd Cynhwysol ar-lein, dewiswch 'Home', yna 'Payments' a'r datganiad misol diweddaraf.

Os nad yw ffigwr y cyflog ar eich datganiad CC yn cyfateb â'r ffigwr yn eich datganiad banc, edrychwch ar eich slip cyflog. Rheswm cyffredin dros hyn yw os bydd didyniadau atafaelu enillion yn cael eu cymryd o'ch cyflog yn uniongyrchol ar gyfer

dyled. Os felly, mae'r ffigwr ar y datganiad CC yn gywir fel arfer gan bod yn rhaid i'r Adran Gwaith a Phensiynau (DWP) ystyried y cyflog llawn cyn unrhyw ddiidyniadau am ddyled.

Os yw ffigwr y cyflog yn anghywir ac os nad oes unrhyw ddiidyniadau dyled, anfonwch neges cyfnodolyn i CC yn gofyn am gael codi Anghydfod Enillion Amser Real gan nodi swm y cyflog a gafwyd a'r swm anghywir y mae CC wedi gwneud cyfrif amdano.

Dylech sicrhau bob amser bod eich incwm a'ch amgylchiadau yn gywir ac yn cynnwys y wybodaeth ddiweddaraf yn eich cyfnodolyn CC, gan adrodd am unrhyw newidiadau cyn gynted ag y gallwch, gan bod hyn yn gallu effeithio ar eich taliadau hefyd.



## Rydw i ar ei hôl hi wrth dalu fy miliau dŵr, a ydych chi'n gallu helpu?

Yn gyntaf, byddem yn edrych i weld y swm sy'n ddyledus a chyfanswm eich bil blynyddol. Mae gan Dŵr Cymru nifer o gynlluniau er mwyn helpu aelwydydd sy'n wynebu caledi ariannol.

Os oes gennych chi fesurydd dŵr ac rydych chi'n cael budd-daliadau cymwys, gallech wneud cais am gynllun cap ar filiau WaterSure Cymru fel na fydd yn rhaid i chi dalu dros swm penodol am y flwyddyn. Gallwch ofyn am gael mesurydd dŵr hefyd pan fyddwch yn gwneud cais i WaterSure. I fod yn gymwys, rhaid eich bod yn hawlio budd-dal plant am dri phlentyn neu fwy dan 19 oed neu bod cyflwr meddygol ar aelod o'ch aelwyd sy'n gofyn am ddefnyddio swm sylweddol o ddŵr ychwanegol.

Ceir tariff HelpU hefyd ar gyfer yr aelwydydd sydd ar yr incwm isaf lle y rhoddir cap ar y tâl blynyddol.

Gallech wneud cais am gynllun Cymorth Dyled Cronfa Cymorth i Breswylwyr Dŵr Cymru hefyd, sef cynllun talu untro i helpu'r rhai sy'n wynebu caledi ariannol difrifol i glirio eu taliadau a sicrhau eu bod ar y trywydd iawn unwaith eto. Os bydd eich cais yn llwyddiannus, bydd y cwmni dŵr yn trefnu cynllun talu misol, pythefnosol neu wythnosol ar gyfer eich taliadau am y flwyddyn bresennol ac, ar ôl i chi wneud taliadau am chwe mis, byddant yn talu 50% o'ch ôl-ddyledion blaenorol. Efallai y bydd angen i'ch cynllun talu gynnwys swm fforddiadwy tuag at yr ôl-ddyledion am hyd at wyth mis, gan ddibynnu ar eich

amgylchiadau.

Os byddwch yn parhau i wneud taliadau am chwe mis pellach, byddant yn talu gweddill eich ôl-ddyledion blaenorol.

## Gosod mesurydd dŵr

Gallai ein tîm TSO edrych i weld a allech chi arbed arian trwy osod mesurydd dŵr, os nad oes un gennyh yn barod.

Peidiwch gofidio am gael mesurydd, os bydd unrhyw broblemau, gallwch ofyn iddo gael ei dynnu allan cyn pen dwy flynedd.

Ar ôl i ni sicrhau eich bod yn talu'r tariff isaf sydd ar gael i chi, byddem yn eich helpu i lenwi archwiliad cyllideb i gyfrifo'r hyn y gallwch fforddio ei dalu tuag at unrhyw ddyled.

## Camau cyfreithiol

Os bydd Dŵr Cymru wedi ysgrifennu atoch yn dweud wrthyh eu bod ar fin cymryd camau neu eu bod yn mynd i drosglwyddo eich cyfrif i gwmni casglu dyledion, gallwch ofyn i'r broses gael ei hoedi am fis er mwyn i chi gael cyngor pellach am ddyledion.

Am ragor o wybodaeth am dariffau a chronfeydd Dŵr Cymru, trowch at [www.dwrcymru.com](http://www.dwrcymru.com)

## Ni allaf fforddio talu fy rhent, beth ddylwn i ei wneud?

Peidiwch â chuddio. Siaradwch â'ch Swyddog Tai neu'ch Swyddog Cymorth Tenantiaeth.

Byddwn yn cynnal archwiliad budd-daliadau er mwyn sicrhau eich bod yn hawlio'r holl gymorth ariannol sydd ar gael i chi.

Mewn rhai achosion, gallwn eich helpu i wneud cais i'ch cyngor lleol am daliad untro megis

Taliadau Tai Dewisol i dalu eich ôl-ddyledion neu grantiau Atal Digartrefedd, a gynlluniwyd i helpu'r rhai sydd yn yr angen mwyaf. Yna, gallwn weithio gyda chi i greu cynllun talu rhent sy'n ystyried eich sefyllfa ariannol.

Os nad ydym yn gwybod eich bod yn cael anawsterau, ni allwn eich helpu.

## Rydw i wedi gwario fy holl arian ar filiau a rhent ac nid oes gennyf unrhyw beth ar ôl i dalu am fwyd.

Mae'r rhan fwyaf o fanciau bwyd yn rhedeg ar gynllun cyfeirio. Gallwn gynnig taleb banc bwyd/atgyfeiriad i chi os ydych chi'n wynebu caledi eithafol.

Fel arfer, mae parcel banc bwyd yn cynnwys digon o fwyd am dri i bum niwrnod, ac weithiau, bydd yn cynnwys pethau ymolchi hanfodol. Fel arfer, bydd banciau bwyd yn cyfyngu ar nifer y parceli y byddant yn eu rhoi i unigolyn.

Mae nifer y talebau banciau bwyd yr ydym wedi'u dosbarthu wedi cynyddu dros y misoedd diwethaf, felly byddem yn edrych i weld faint o dalebau y byddwch chi wedi'u cael dros y chwe mis diwethaf. Os byddwch wedi cyrraedd y terfyn, sef uchafswm o bedwar bob chwe mis fel arfer, byddem yn cynnal ymarfer cyllidebu aelwyd gyda chi ac yn trafod cymorth ariannol arall gan mai cynnig datrysiad tymor byr yw diben banciau bwyd.

Ceir nifer o bantrioedd mewn nifer o'n cymunedau, lle y gallwch ymuno am ffi isel, yna talu ffi enwol o tua £5 am gwodyn o fwyd bob wythnos.

I gael gwybod a oes unrhyw bantrioedd yn eich ardal chi, trowch at dudalennau 27 a 34.



# Gall cwmnïau ynni ailgychwyn gosod mesuryddion rhagdalau

Mae'r rheoleiddwr ynni, Ofgem, wedi cyhoeddi bod cwmnïau ynni wedi cael caniatâd i ailgychwyn y gwaith o osod mesuryddion rhagdalau (PPM) yng nghartrefi pobl ar ôl bron i flwyddyn.

Mae hyn yn dilyn ymchwiliad lle y datgelwyd bod asiantau ar gyfer rhai cwmnïau ynni wedi bod yn cael mynediad trwy orfodaeth i gartrefi pobl agored i niwed, yn erbyn rheolau Ofgem.

Yn y gorffennol, gosodwyd mesuryddion lle y mae'n rhaid talu am yr ynni ymlaen llaw, er mwyn osgoi dyledion rhag cronni pan na fyddai pobl yn gwneud unrhyw ymgais i dalu eu biliau.

## Rheolau Newydd

Bellach, mae'r rheolau newydd yn nodi bod yn rhaid i gwmnïau gymryd y camau canlynol cyn gosod mesurydd rhagdalau:

- gwneud o leiaf 10 ymgais i gysylltu â chwsmer
- cynnal ymweliad lles safle cyn gosod mesurydd rhagdalau

## Dan y rheolau, ni ddylid gosod mesuryddion:

- pan fydd cwsmeriaid dros 75 oed, oni bai bod rhywun iau yn byw yn y cartref hefyd
- mewn aelwydydd sy'n cynnwys plant dan ddwy oed
- os bydd unrhyw un yn byw yno sy'n dioddef salwch angheuol neu gyflyrau penodol a fyddai'n gwaethygu mewn cartref oer

Byddai unrhyw gwmni sy'n torri'r rheolau yn wynebu camau gorfodi a dirwyon diderfyn. Byddai gofyn iddynt ailosod mesurydd safonol cyn pen 24 awr hefyd a thalu iawndal.

Mae ymgyrchwyr tlodi tanwydd yn dweud eu bod yn dymuno gweld gwaharddiad llwyr ar y cam o orfodi gosod mesuryddion rhagdalau o hyd.

Mae Ofgem yn cynghori unrhyw un sydd mewn dyled ynni i siarad â'u cyflenwr cyn gynted ag y bo modd er mwyn creu cynllun ad-dalu, er mwyn osgoi cyrraedd y pwynt lle y gosodir PPM anwirfoddol. Am ragor o wybodaeth am ddelio â dyledion ynni, trowch at <https://www.ofgem.gov.uk/information-consumers/energy-advice-households>

Mae Llywodraeth Cymru'n gwneud popeth o fewn ei gallu i roi arian yn ôl ym mhocedi pobl.



The Welsh Government is doing everything it can to put money back into people's pockets.

## Yma i helpu

Mae costau byw cynyddol yn destun gofid i nifer fawr o bobl yng Nghymru. Mae cymorth ar gael gan Lywodraeth Cymru a allai helpu i leddfu rhai o'ch costau byw.

I gael gwybod mwy am y cymorth sydd ar gael, trowch at: [www.llyw.cymru/yma-i-helpu-gyda-chostau-bywneu](http://www.llyw.cymru/yma-i-helpu-gyda-chostau-bywneu) ffoniwch Advicelink Cymru yn rhad ac am ddim heddiw ar **0808 250 5700** i hawlio'r hyn yr ydych yn gymwys i'w gael.

## Gall gofalwyr gael mynediad am ddim gyda HYNT

Os ydych chi'n hoffi mynychu'r theatr a digwyddiadau celfyddydol ond mae angen cymorth arnoch i fynychu perfformiad, efallai y byddwch yn gymwys i ymuno â Hynt.

Mae Hynt yn sefydliad aelodaeth am ddim sy'n caniatáu i ofalwyr fynychu perfformiadau "am ddim" gyda'r unigolyn y maent yn eu cynorthwyo mewn lleoliadau sy'n cymryd rhan yn y cynllun.

Er mwyn bod yn gymwys, bydd angen eich bod yn cael pecynnau gofal neu lwfansau anabledd penodol. I wneud cais am aelodaeth Hynt ac i gael gwybod sut y mae'r cynllun yn gweithio, trowch at [hynt.co.uk](http://hynt.co.uk)



# Newidiadau i'ch rhent

Os ydych chi'n rhentu eich cartref, byddwch wedi cael llythyr ym mis Ionawr yn esbonio cost newydd eich rhent a'ch taliadau gwasanaeth yn ystod 2024.

Rydym yn adolygu ein rhenti a'n taliadau bob mis Ebrill, ond mae'r dyddiadau wedi newid ychydig eleni. Mae hyn yn golygu y bydd y dyddiadau pan fydd eich taliadau yn codi yn edrych ychydig yn wahanol i rai preswylwyr hefyd.

Dyma rai cwesti ynau ac atebion sy'n gallu eich helpu.

## Pryd fydd fy rhent yn codi?

Os ydych chi'n talu bob mis, bydd eich taliadau yn codi ar ddydd Llun 1 Ebrill fel arfer. Os ydych chi'n talu bob wythnos, bydd eich taliadau yn codi ar ddydd Mercher, 3 Ebrill.

## Sut fydd codiad canol wythnos yn ymddangos yn fy nghyfrif?

Bydd eich taliadau dros y bythefnos gyntaf ym mis Ebrill yn amrywio. Ar gyfer yr wythnos yn cychwyn ar ddydd Llun 1 Ebrill, codir eich cyfradd bresennol arnoch am ddau ddiwrnod (dydd Llun 1 i ddydd Mawrth 2) a chodir

eich tâl gwasanaeth a'ch rhent uwch newydd arnoch am bum niwrnod (dydd Mercher 3 i ddydd Sul 7).

O ddydd Llun 8 Ebrill, bydd eich taliadau wythnosol yn seiliedig ar y gyfradd newydd lawn a ddangosir yn eich llythyr adolygu.

## Pam na fydd fy rhent wythnosol yn codi ar ddydd Llun fel arfer?

Newiodd y gyfraith ynghylch rhentu cartrefi yng Nghymru pan ddaeth Deddf Rhentu Cartrefi Cymru i rym. Bellach, rhaid i bob landlord ganiatáu blwyddyn lawn rhwng codiadau rhent.

Gan bod eich rhent wedi codi ar 3 Ebrill y llynedd, hwn fydd eich dyddiad codiad rhent newydd bob blwyddyn nawr, waeth pa ddiwrnod o'r wythnos fydd hwnnw.





# ar gyfer 2024



## Sut fydd codiad canol wythnos yn eff eithio ar fy nhaliadau Debyd Uniongyrchol?

Oherwydd y ff ordd y mae'r system debyd uniongyrchol yn gweithredu, mae'r taliad debyd uniongyrchol newydd a ddangosir yn eich llythyr wedi cael ei gyfrifo gan ddefnyddio wythnos lawn o daliadau diwygiedig a fydd yn dod i rym ar 1 Ebrill yn lle 3 Ebrill.

## Sut fydd codiad canol wythnos yn eff eithio ar fy hawliad am Gredyd Cynhwysol?

Bydd angen i chi ddiweddarau eich cyfrif ar-lein gan nodi manylion y rhent newydd ar y dyddiad pan fydd eich rhent yn codi, nid cyn hynny, gan nodi union ddyddiad eich codiad a'r swm newydd.

## Sut fydd codiad canol wythnos yn eff eithio ar fy hawliad am Fudd-dal Tai?

Os telir eich Budd-dal Tai i ni yn uniongyrchol, byddwn yn rhoi dyddiad y codiadau rhent i'r cyngor.

**Cysylltwch â'ch Swyddog Tai os bydd angen mwy o help arnoch neu ff oniwch y Tîm Cymorth Tai ar 0800 052 2526.**



# Sut allwn sicrhau bod cartrefi yn gynhesach ar gyfer y dyfodol?

Rydym wedi sicrhau £4.9 miliwn ar ffurf cyllid gan Lywodraeth Cymru i gynnal gwaith ymchwil ar rai o'n cartrefi i ddarganfod yr hyn y mae modd ei wneud i'w gwneud yn gynhesach ac i ddefnyddio llai o ynni.

Mae'n golygu y byddwn yn dechrau gweithio ar saith cynllun ar draws Cymru eleni, gan ddefnyddio technoleg cynhyrchu ac arbed ynni newydd amrywiol.

Mae hyn oll yn rhan o'n gwaith parhaus gyda Llywodraeth Cymru, a landlordiaid cymdeithasol ac awdurdodau lleol eraill, i fuddsoddi mewn ffyrdd o wneud cartrefi yng Nghymru yn gynhesach er mwyn mynd i'r afael â thlodi tanwydd a lleihau swm y carbon a gaiff ei ryddhau i'r hinsawdd.

Mae'r rhaglen gyllid (o'r enw Ôl-osod er mwyn Opti meiddio) wedi canolbwyntio o ar eiddo hŷn, gan ystyried yr hyn y gallwn ei wneud i'w gwneud yn addas ar gyfer y dyfodol a mynd i'r afael â newid hinsawdd.

Hyd yn hyn, rydym wedi gweithio ar nifer ddethol o gartrefi, gan osod gwahanol off er mewn gwahanol fathau o gartrefi i ddarganfod yr hyn sy'n gweithio'n dda.

Mae'r off er hwn wedi cynnwys:

- inswleiddio waliau allanol – byrddau wedi'u hinswleiddio a'u gosod ar du allan yr adeilad er mwyn cadw'r adeilad yn gynhesach a lleihau cyfanswm yr ynni y mae ei angen.
- drysau a ffenestri gwyd dwbl sy'n arbed ynni
- pypiau gwres ffynhonnell aer, sy'n defnyddio gwres o'r aer i bweru'r gwres a'r dŵr poeth
- systemau MVHR (awyru mecanyddol ac adfer gwres), sy'n cymryd hen aer, arogleuon a lleithder

allan, a dwyn aer ffres a glân i mewn ac ailgylchu aer cynnes er mwyn helpu i atal cyddwysiad sy'n gallu achosi llwydni

- batris a phaneli to PV (ffotofoltäig) solar er mwyn storio'r trydan a gynhyrchir fel y gellir ei ddefnyddio yn nes ymlaen Dywedodd Martin Ford,

Cyfarwyddwr Asedau a Chynnal a Chadw: "Rydym yn falch o sicrhau'r cyllid hwn ar gyfer y gwaith pwysig hwn, sy'n cyfrannu at ddysgu ehangach i'r sector am y ffyrdd orau o wneud ein cartrefi hŷn yn fwy effeithlon o ran eu defnydd o ynni ar gyfer y dyfodol.

"Bydd yn caniatáu i ni brofi gwahanol welliannau i ganfod





yr hyn y gellir ei wneud i sicrhau bod strwythur y cartrefi yn llai drafft iog a'u bod yn defnyddio ynni mewn ff ordd fwy eff eithlon.

“Bydd y treialon yr ydym yn gweithio arnynt nawr yn cyfrannu at ddysgu ehangach i ddarparwyr tai yng Nghymru am y ff ordd orau o sicrhau bod cartrefi yn fwy eff eithlon o ran eu defnydd o ynni yn y dyfodol, gan ein helpu i gyflawni'r Safonau Ansawdd Tai Cymru newydd dros y blynyddoedd i ddod.”



Mae Alun a Lorraine Riggs yn dweud bod eu cartref yn llawer cynhesach ar ôl gosod off er newydd sy'n arbed ynni.

Symudodd y pâr i'w byngalo ymdeol yn Nôl Fach, Pen-y-bont ar Ogwr ym mis Chwefror 2023 ar ôl bod yn byw yn un o gynlluniau eraill Tai Wales & West, y Ffawydd, am 18 mlynedd.

Ddau fi s yn ddiweddarach, cychwynnodd contractwyr WWH, sef SMK, ar y gwaith i wella pa mor eff eithlon y mae'r cartrefi yn defnyddio ynni.

Gosodwyd y canlynol yn yr 16 cartref yn y ff ordd bengaead:

- drysau a ff enestri gwydr dwbl newydd
- deunydd inswleiddio ar y waliau allanol (EWI)
- paneli solar ar y toeon
- batris i storio trydan
- systemau i hidlo a chylchredeg gwres, aer glân, a lleihau cyddwysiad, o'r enw unedau Awyru Mecanyddol ac Adfer Gwres (MVHR).

Cychwynnwyd ar y gwaith ym mis Ebrill 2023 a daeth i ben yn gynnar ym mis Medi 2023.

Mae Alun yn gyn-fi lwr gyda'r awyrlu, a fu'n gweithio yn y gwasanaethau achub am dros 36 o fl ynyddoedd, ac mae'n dweud nad oedd ganddo ef a'i wraig unrhyw amheuan am y gwaith.

“Cawsom lythyr yn dweud wrthym y byddent yn cychwyn ar y gwaith ac mai ein prif gyswllt fyddai Paul, rheolwr saf e SMK.

Bu Paul a'i dîm yn dda iawn. Gwnaethpwyd rhan fwyaf y gwaith y tu allan. Byddent yn rhoi gwybod i ni pan fyddai angen iddynt gael mynediad i'n gardd a phe byddem yn mynd allan, byddem yn gadael y gât ar agor iddynt.”

“Bu'n rhaid iddynt ymestyn y toeon er mwyn iddynt allu rhoi'r deunydd inswleiddio ar y waliau. I wneud hynny, bu'n rhaid iddynt osod sgaff aldiau o gwmpas ein cartrefi, a fu yno am wyth wythnos. Ni fu hyn yn broblem i ni gan ein bod yn gallu mynd i mewn ac allan o'r drws ff rynt o hyd ac allan i'r ardd. Yr unig broblem oedd – nid oeddent yn hoff iawn o'r te y byddwn yn ei wneud!

“Gosodwyd y ff enestri newydd

mewn un diwrnod, heb unrhyw drafferth nac annibendod. Gallem deimlo'r gwahaniaeth ar unwaith. Roedd yr hen rai wedi anff urfi o ac roedd bylchau ynddynt, a oedd yn gwneud y tŷ yn oer. Rhai diwrnodau, byddem yn gwyllo'r llenni yn chwythu yn y drafft!

“Gosodwyd y blwch MVHR yn yr ati g, felly nid yw'n cymryd unrhyw le mewn cypyrddau. Nid oes gennym unrhyw gyddwysiad o gwbl yn y tŷ, ac yn wir, mae'r ff enestri yn niwlo ar y tu allan nawr!

“Rydym yn fwy na hapus gyda'r holl waith, a byddwn yn ei argymhell i unrhyw rai o'm ff rindiau a'm cymdogion os byddant yn cael y cyfl e i gael gwaith o'r fath wedi'i wneud.

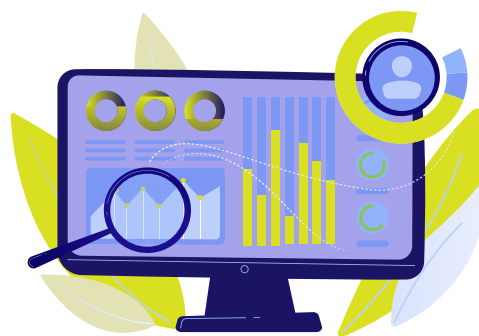
“Mae'n wych, mae gymaint yn gynhesach. Heb os, byddwn yn arbed arian ar ein biliau gydag amser.”



# Sut ydym yn perfformio?

Dyma ein hadroddiad perfformiad diweddaraf, sy'n dangos i chi sut ydym yn gwneud fel busnes. Mae'r holl ffigurau yn yr adroddiad hwn yn ymwneud â'r tri mis

rhwng mis Gorffennaf a mis Medi 2023, oni bai y nodir fel arall. Rydym yn defnyddio'r wybodaeth hon i siapio a gwella ein gwasanaethau.



## Gosodiadau



## Gosodom

# 241

o gartrefi

Roedd **166** dan drefniant ailosod

Roedd **75** yn gartrefi newydd a adeiladwyd

Derbyniwyd **144 (6 o bob 10)** gan yr ymgeisydd cyntaf

Fel rhan o'n hymrwymiad i helpu i leihau digartrefedd, parhaom i weithio gydag awdurdodau lleol er mwyn gosod cartrefi i'r rhai y mae angen cartref arnynt. Mewn rhai ardaloedd, gwelwyd cynnydd yn nifer y teuluoedd heb rywle i'w alw yn gartref. O blith yr holl gartrefi yr oeddem wedi'u hailosod yn ystod y cyfnod hwn, roedd **41%** i aelwydydd digartref, ac roedd y gweddill ar gyfer ymgeiswyr sydd ag anghenion tai eraill megis yr angen i symud i eiddo mwy addas, gofynion meddygol neu'r rhai sydd dan fygythiad o fod yn ddigartref.

## Eich adborth



### Roeddech yn hoffi:

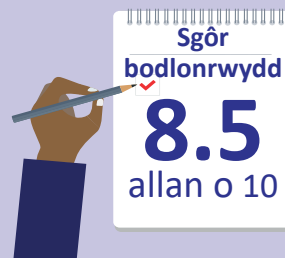
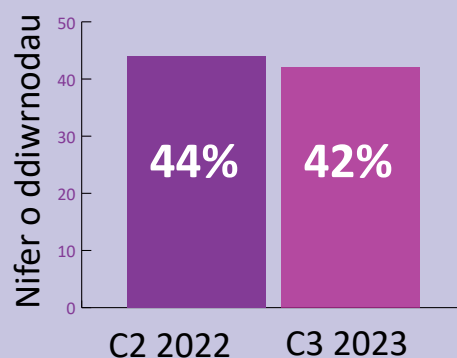
- Cymdogion cyfeillgar
- Ardal dawel a heddychlon
- Maint yr eiddo



### Yr hyn yr hoffech ei weld yn gwella

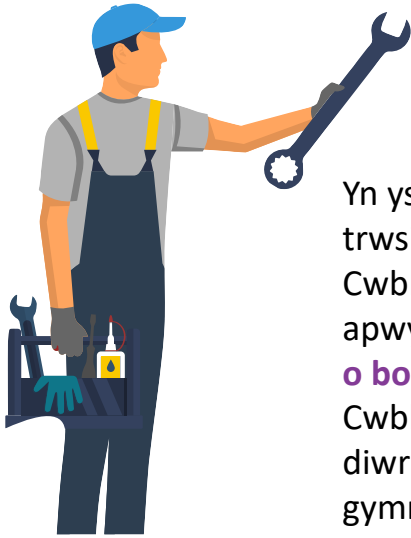
- Rhoi sylw i waith trwsio heb ei gyflawni
- Delio ag ymddygiad gwrthgymdeithasol
- Gwaith adnewyddu yn yr eiddo

## Ailosod ein heiddo



Roedd dros hanner y preswylwyr a holom wedi rhoi sgôr o **10 allan o 10** ar gyfer eu gwasanaeth. O blith y **6** phreswlydd a oedd wedi rhoi sgôr o **7** neu'n is i'n gwasanaeth, eu prif bryder oedd diffyg gorchudd ar y llawr a sut y gallent fforddio eu biliau cyfleustodau





# Gwaith trwsio a chynnal a chadw

Yn ystod yr haf, boom yn brysur yn ymateb i'ch ceisiadau am waith trwsio ac yn cyflawni prosiectau cynnal a chadw mawr yn gyflym. Cwblhawyd bron i **8,000** o dasgau trwsio, a llwyddom i gadw at yr holl apwyntiadau bron ar yr amser y cytunwyd, a llwyddwyd i drwsio dros **7 o bob 10** o'r tasgau trwsio yn ystod yr ymweliad cyntaf. Cwblhawyd ychydig dan hanner y gwaith trwsio hwn cyn pen **5** diwrnod. Dywedoch wrthym yn eich adborth bod yr amser y mae'n ei gymryd i gwblhau gwaith trwsio mewn rhai ardaloedd o Gymru ychydig yn rhy hir. Rydym yn cydnabod bod angen i ni wneud rhai gwelliannau i'r amser y mae'n ei gymryd i ni gyrraedd eich gwaith trwsio, ac rydym yn gweithio ar hyn gyda thîm prosiect ar hyn o bryd. Mae'r sgorau bodlonrwydd a roddoch i ni yn dweud wrthym eich bod yn fodlon gyda'n gwasanaeth trwsio. Y sgôr cyffredinol ar gyfer y gwaith trwsio yw **9.6 allan o 10**, ac rydym yn falch gyda hwn. Cawsom tua **17,500** o alwadau ffôn am waith trwsio ym mis Gorffennaf, mis Awst a mis Medi. Yn rhan fwyaf yr achosion, bu'n rhaid i chi aros llai na munud i gael ateb!

Rhwng mis Gorffennaf a mis Medi eleni, cwblhaom

**7,849**  
o dasgau trwsio

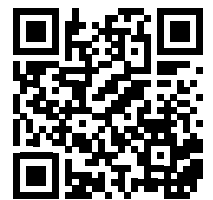
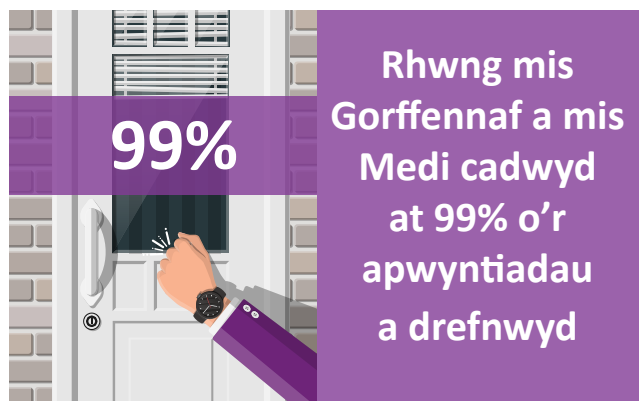
Dywedoch eich bod yn dymuno i ni gwblhau'r gwaith trwsio yn ystod ein hymweliad cyntaf

**70%**

Y ganran a bennwyd tro cyntaf

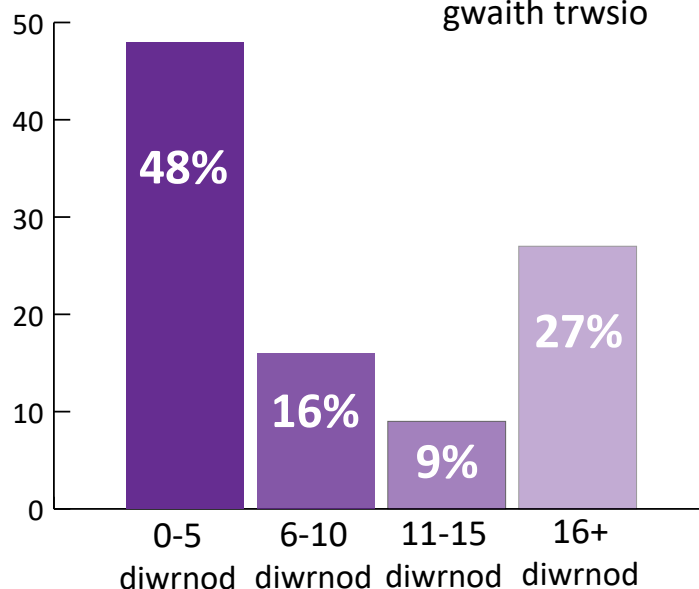


Y sgôr bodlonrwydd ar gyfer ein gwasanaeth atgyweirio



Sganiwch yma i ymweld â'r adran atgyweirio ar ein gwefan.

Nifer gyfartalog y diwrnodau a gymrwyd i gwblhau gwaith trwsio



**Gwaith trwsio trydanol**

9.5 diwrnod ar gyfartaledd

**Gwaith trwsio ar systemau gwresogi**

8.1 diwrnod ar gyfartaledd

## Eich cadw yn ddiogel

**9,720**

Cynhaliwyd archwiliad diogelwch nwy mewn 9720 o gartrefi yn ystod y flwyddyn ddiwethaf

**11,358**

Mae gan 11,358 o gartrefi dystysgrifau trydanol wedi'u diweddarau

Mewn ardaloedd cymunol yn ein cynlluniau, cynhalïom:

**298**

o asesiadau risg tân

**161**

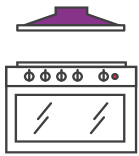
o archwiliadau asbestos

Bob mis, byddwn yn cynnal

**75**

o archwiliadau dŵr

Gosodom:



**59**

cegin



**33**

ystaffell ymolchi



**79**

o foeleri



fffenestri mewn

**47** cartref



**19**

drws ffrynt

**14**

drws cefn

### Eich adborth



**Roeddech yn hoffi:**

- Hawdd adrodd am waith
- Roedd y gwaith trwsio a wnaethpwyd wedi para
- Cadwyd at apwyntiadau



**Yr hyn yr hoffech ei weld yn gwell**

- Ansawdd ac ymddygiad y gwaith a'r gweithwyr
- Gwaith trwsio heb ei gwblhau mewn ffordd amserol
- Mae gofyn gwneud gwaith pellach



Gorffennwyd tri phrosiect ymchwil er mwyn dwyn technolegau arbed ynni newydd i'n cartrefi erbyn diwedd mis Medi. Gwnaethpwyd gwaith i wella **27** cartref yn Sir y Fflint, Ceredigion a Phen-y-bont ar Ogwr ar ôl sicrhau cyllid gan Lywodraeth Cymru. Gosodwyd pypiau gwres ffynhonnell aer mewn rhai, a gosodwyd deunydd inswleiddio waliau allanol a systemau awyru/gwres mewn rhai eraill. Roedd y prosiect mwyaf ym Mhen-y-bont ar Ogwr lle y gosodom ddeunydd inswleiddio ar waliau allanol, paneli PV solar a batris a systemau awyru newydd mewn **16** o gartrefi. Ar hyn o bryd, rydym yn cynnal prosiectau datgarboneiddio ar dros **144** o gartrefi eraill, a bydd gwaith yn cychwyn ar **98** o gartrefi pellach yn 2024.

# Rhenti

Mae nifer y preswylwyr sy'n cynnal cynllun talu cytunedig yn parhau i fod yn uchel. Dim ond mewn **4** achos y bu'n rhaid cyhoeddi camau cyfreithiol mwy ffurfiol ar ffurf hysbysiadau ceisio meddiant i breswylwyr a oedd yn methu rhoi sylw i'w dyled rhent.

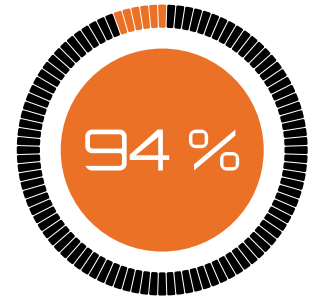
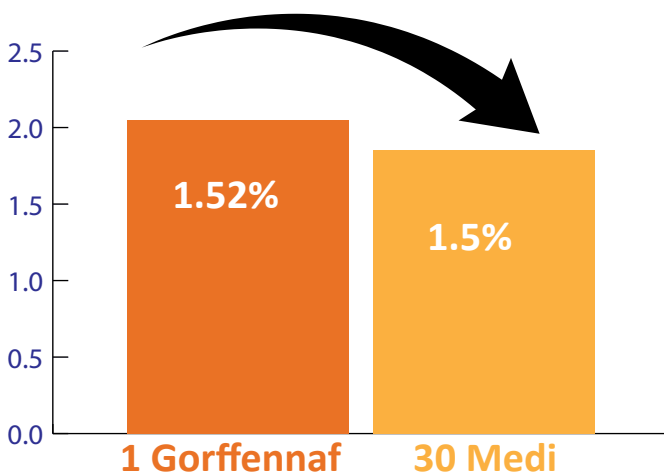
Helpodd ein Swyddogion Cymorth Tenantiaeth dros **900** o breswylwyr yn ystod y tri mis tan ddiwedd mis Medi. Roedd y cymorth hwn yn cynnwys ystod eang o gymorth, gan gynnwys pob math o dreuliau aelwyd, newid tanwydd, herio taliadau ad-dalu tanwydd, costau gwisg ysgol a gwneud cais am fudd-daliadau ychwanegol.

Mae costau byw yn parhau i fod yn her ac roedd nifer y preswylwyr yr oedd angen talebion banc tanwydd a banc bwyd arnynt wedi dyblu bron wrth i TSOs gyhoeddi **119** o dalebion banc tanwydd a **65** o dalebion banc bwyd.

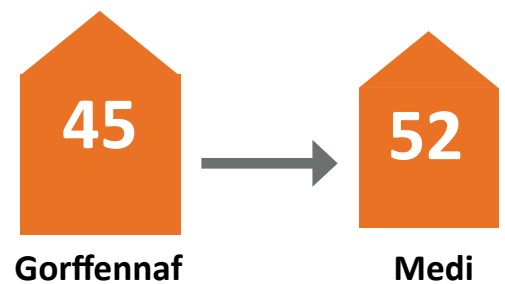
Yn ogystal, roeddent wedi helpu **90** o breswylwyr i wneud cais am Gronfeydd Cymorth Dewisol i'w helpu i symud i mewn a dodrefnu eu cartrefi newydd gyda nwyddau gwynion a dodrefn. Yn ogystal, llwyddwyd i sicrhau gwerth bron i **£21,000** ar ffurf Taliadau Tai Dewisol a weinyddwyd gan awdurdodau lleol er mwyn helpu'r preswylwyr hynny sy'n ei chael hi'n anodd talu eu taliadau rhent.

Mae'r cymorth a gynigir gan TSOs ar gael i'r holl breswylwyr, ac ni fydd angen bod gennych chi ôl-ddyledion rhent.

## ÔL-DDYLEDION RHENT



Mae **94%** o breswylwyr yn talu eu rhent fel y trefnwyd gyda Swyddogion Tai



Roedd nifer y preswylwyr y mae lefel eu hól-ddyledion yn uchel wedi codi o **45** ar ddechrau mis Gorffennaf i **52** ar ddiwedd mis Medi. Mae hwn yn is na'r **67** ar ddechrau'r flwyddyn ariannol.



Erbyn diwedd mis Medi, roedd **6,677** o bobl yn talu trwy drefniant Debyd Uniongyrchol, sef y ffordd symlaf o dalu eich rhent.



## Ymddygiad gwrthgymdeithasol

Rydym wedi cynnal ymarfer er mwyn deall pa fathau o bryderon y byddwch yn eu hadrodd i ni. Dros gyfnod o bythefnos, cofnodom yr hyn yr oeddech yn ei ddweud wrthym, yn eich geiriau chi. Clywom bod preswylwyr yn dymuno teimlo eu bod yn cael eu cynorthwyo i ddelio â materion sy'n effeithio arnynt; eu bod yn dymuno teimlo'n ddiogel yn eu cartref eu hunain a bod glendid ac ymddangosiad y man lle y maent yn byw yn bwysig. O hyn, rydym yn ailgynllunio ein dull gweithredu er mwyn delio â'ch pryderon, gan gynnwys ymddygiad gwrthgymdeithasol. Bydd yr adolygiad yn sicrhau ein bod yn darparu gwasanaeth a gynlluniwyd yn unol ag anghenion ein cwsmeriaid. Bydd yn ein helpu i ddeall achos y broblem a sut y gallwn helpu'r unigolyn hwnnw i ddelio â hi.

Roedd nifer yr achosion Ymddygiad Gwrthgymdeithasol newydd wedi gostwng o **128** yn ystod y tri mis blaenorol. Agorom **55** o achosion YG newydd, sy'n is na'r swm a welwyd yn ystod blynyddoedd blaenorol. O blith yr achosion hynny, mae **29** yn destun ymchwiliad o hyd, ac nid yw **26** yn weithredol mwyach. Adroddwyd **92** o achosion lefel isel i ni, ac roedd sŵn ac ymddygiad mewn ardaloedd cymunol ymhlith y cwynion mwyaf cyffredin.

**126**  
o achosion  
gweithredol

Y tri mater mwyaf cyffredin yr adroddir amdanynt yw:

**Anghydfod rhwng  
cymdogion**

**Cam-drin domestig**

**Sŵn**

## Sut yr ydym yn rhedeg ein busnes

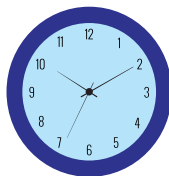
Cawsom

**287 galwad**

y dydd am waith trwsio  
a gwresogi a

**167 galwad**

y dydd am gymorth tai



Rhwng 9am a 10am oedd yr amser prysuraf i ffonio ein Tîm Trwsio.

Rhwng 11am a 12pm oedd yr amser prysuraf i'n Tîm Cymorth Tai.

Os ydych chi'n gallu galw ar ôl 12pm, mae'n dawlach y pryd hwnnw fel arfer.

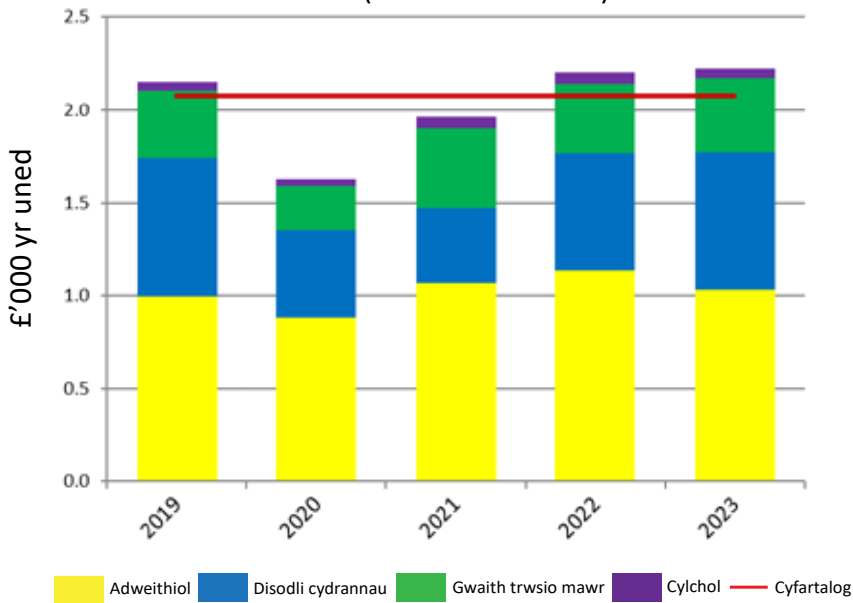


Yr amser aros cyfartalog i breswylwyr a oedd yn ffonio ein:

- Tîm Trwsio oedd **24 eiliad**
- Tîm Gwasanaethu Nwy oedd **18 eiliad**
- Tîm Cymorth Tai oedd **63 eiliad**

# Sut yr ydym yn rhedeg ein busnes

Ail-fuddsoddi mewn eiddo, gwaith cynnal a chadw adweithiol a gwaith cynnal a chadw cylchol fesul cartref (CPI wedi'i addasu)



## Sut yr ydym yn ail-fuddsoddi yn ein cartrefi

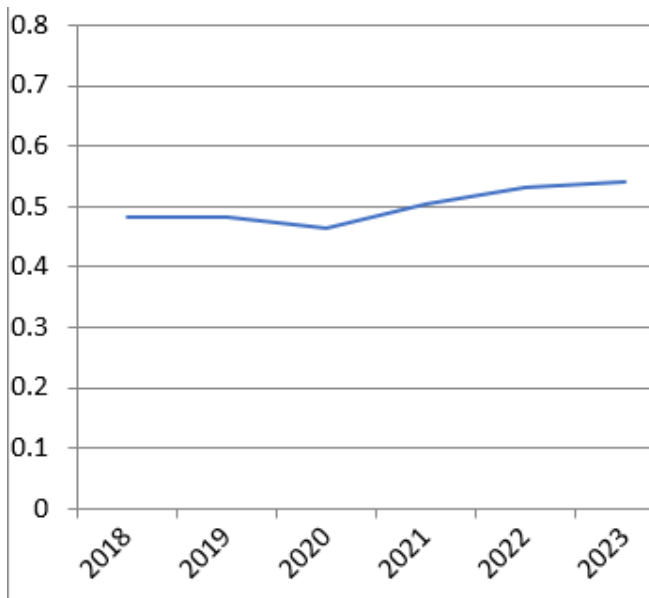
Dyma sut yr ydym yn ailfuddsoddi yn ein cartrefi. Y cydrannau yw ceginau, ystafelloedd ymolchi, ffenestri a drysau ffrynt, toeon a boeleri newydd, ac mae gwaith cylchol yn cynnwys addurno ardaloedd cymunol a gwaith allanol megis ffensys, gatau a rheiliau.

## Gofalu am ein cartrefi

### Ein heffeithlonrwydd

Trwy ganolbwyntio ar effeithlonrwydd, rydym wedi cynnal ein costau gweithredol ar tua **50%** am sawl blynedd, er bod y costau wedi bod yn uwch na chwyddiant.

Costau gweithredol (heb gynnwys gwaith trwsio mawr) ar sail ariannol fel canran o'r refeniw



## Cwynion

Cawsom gyfanswm o:

**22**  
o gwynion

O blith y rhain, roedd 15 yn ymwneud â gwaith trwsio a chynnal a chadw, roedd 2 yn ymwneud â chyngor a chymorth, roedd 2 yn ymwneud â chyfathrebu ac roedd eraill yn ymwneud ag addasiadau, staff a thaliadau gwasanaeth.

## Aberystwyth



***“Roeddem ar fi n bod yn ddigartref ac ni allem gredu ein lwc pan symudom yma.”***

Roedd Rachel Jones, Kristi an Davies a’u merch tair oed, Lily-Grace, yn wynebu bod yn ddigartref pan benderfynodd eu landlord preifat werthu’r tŷ yr oeddent yn ei rentu.

Trwy symud i’w cartref newydd yn Aberystwyth, maent yn dweud bod ganddynt gynhesrwydd a diogelwch cartref parhaol nawr a chymorth eu teulu sy’n byw gerllaw.

Ganwyd a magwyd Kristian yn Aberystwyth. Mae’n anabl ar ôl iddo gael damwain pan oedd yn iau ac mae’n dweud y bydd cael cymorth ei deulu yn gwneud eu bywydau yn haws.

Mae’r teulu yn un o blith chwe theulu sy’n symud i gartref newydd yng Nghae Dan yr Haidd yn Aberystwyth.

Adeiladwyd Cae Dan yr Haidd ar safle hen dafarn Tollgate ym Mhenparcau, ac mae’n cynnwys chwe fflat, pedwar tŷ a dau fyngalo.

Dywedodd Rachel: “Roeddem yn wynebu bod yn ddigartref gan bod ein landlord yn dymuno gwerthu. Roeddem wedi bod yn chwilio am dŷ rhent preifat arall ond roeddem yn digalonni gan na allem weld unrhyw beth y gallem ff orddio ei rentu.

“Yna cawsom y cyfl e i symud i Gae Dan yr Haidd.

“Nid oeddem yn gallu credu ein lwc. Nid ydym fyth wedi cael tŷ newydd o’r blaen. Mae’n anhygoel. Mae mor gynnes a’r gobaith yw y bydd y paneli solar yn ein helpu i arbed arian ar ein biliau trydan.”

“Rydym yn byw yn agosach at deulu Kris nawr, ac rydym yn edrych ymlaen i gael help i ofalu am Lily-Grace er mwyn i mi allu dychwelyd i wneud gwaith amser llawn.”

## Cartrefi Tir Coed yn siapio

Tir Coed yw enw ein datblygiad newydd o 23 o gartrefi ff orddiadwy ar dir ar Fferm Woodlands yn Lôn Dodds yng Ngwersyllt. Mae’r cartrefi yn dechrau siapio, ac mae’r gwaith ar y ff ramiau pren, y gwaith trydanol a’r gwaith plymio yn mynd rhagddo. Disgwylir i’r preswylwyr cyntaf symud i mewn i Dir Coed erbyn yr Hydref 2024.





## Cartrefi newydd ar safli e hen siop Lidl yng Nghaerfyrddin



Disgwylir i'r gwaith i ddwyn cartrefi newydd i safli e hen siop Lidl yng nghanol tref Caerfyrddin ddechrau yn nes ymlaen yn ystod y gwanwyn eleni.

Ym mis Rhagfyr, cymeradwyodd pwyllgor cynllunio Cyngor Sir Gaerfyrddin ein cynlluniau i ddymchwel hen archfarchnad Lidl yn Stryd y Priordy a'i disodli gyda 48 o ffl ati au ar gyfer pobl dros 55 oed.

Cynlluniwyd y ffl ati au ar ffurf blociau dau a thri llawr, gyda gardd gymunol ar lefelau gwahanol yn y canol a lle parcio i breswylwyr.

Bydd pob ffl at un ystafell wely yn cynnwys ei fynediad ei hun a golygfeydd allan dros yr ardd.

Nid yw'r safli e, sydd wedi'i leoli yn ardal gadwraeth y dref, wedi cael ei ddefnyddio ers i'r archfarchnad symud i Barc y Brodyr yng Nghaerfyrddin yn 2019.

Y cam nesaf fydd dymchwel yr hen archfarchnad a chynnal cloddiad archeolegol yno.

Byddwn yn cyfl ogi archeolegwyr i gloddio a chofnodi olion waliau sy'n dyddio'n ôl i gyfnod y Rhufeiniaid a'r oesoedd canol,

a ddadorchuddiwyd yn ystod yr ymchwiliadau safli e cychwynnol.

Adeiladir y cartrefi yn unol â'r safon eff eithlonrwydd ynni uchaf, sef EPC A. Gosodir pypiau gwres ff ynhonnell aer ynddynt i wresogi'r dŵr poeth a phaneli PV (ff otofoltäig) solar ar y to er mwyn helpu i bweru'r system wres drydanol. Gosodir systemau awyru mecanyddol ac adfer gwres (MVHR) hefyd er mwyn cymryd hen aer, arogleuon a lleithder allan a dwyn aer ff res a glân i mewn ac ailgylchu aer llaith cynnes.

## Cartrefi gyda golygfa ger Hen Golwyn

Bellach, mae'r holl gartrefi yn llawn yn Penmaenhead yng Nghonwy, Gogledd Cymru.

Mae'r datblygiad, sy'n cynnwys chwech o dai a ffl ati au, yn darparu cartrefi rent ff orddiadwy y mae cryn angen amdanynt ar gyfer y gymuned, mewn lleoliad godidog ger Hen Golwyn, gan edrych allan dros arfordir Gogledd Cymru.



# Y cyfreithiau newydd am gŵn XL Bully

Daeth cyfreithiau newydd ynghylch perchnogaeth cŵn XL Bully i rym ar 31 Rhagfyr 2023, sy'n golygu ei bod yn anghyfreithlon prynu, magu, gwerthu neu roi'r cŵn yma i ff wrdd neu fynd allan â nhw heb safnrhwym.

Ar ôl 1 Chwefror 2024, mae hefyd yn anghyfreithlon bod yn berchen ar gi XL bully heb dystysgrif eithrio.

Fel landlord, credwn bod perchnogaeth anifeiliaid anwes cyfrifol yn bwysig, ar gyfer diogelwch preswylwyr a staff ac ar gyfer lles anifeiliaid.

Dan amodau eich contract, rhaid i bob preswlydd ofyn am ganiatâd i gadw anifail anwes. Ni roddir caniatâd am unrhyw fath o gi sy'n cael eu cynnwys yn Neddff Cŵn Peryglus 1991, a fydd bellach yn cynnwys cŵn XL Bully.

Os ydych chi'n berchen ar anifail o'r fath, ac os nad oes gennych chi yr eithriad cywir, gallech fod yn torri amodau eich contract.

## Sut i gael tystysgrif eithrio

Gallwch weld arweiniad ynghylch sut i gael tystysgrif ar wefan y Llywodraeth [gov.uk/guidance/prepare-for-the-ban-on-xl-bully-dogs](http://gov.uk/guidance/prepare-for-the-ban-on-xl-bully-dogs).

Er mwyn cofrestru ci XL Bully, mae'r Llywodraeth yn nodi bod yn rhaid bod gan berchnogion yswiriant atebolrwydd cyhoeddus gweithredol ar gyfer eu ci, rhaid bod y ci wedi cael ei fi crosglodynnu, ac mae'n rhaid iddynt dalu'r ffi ymgeisio. Bydd gofyn i berchnogion ddarparu prawf hefyd o'r ff aith bod eu ci wedi cael ei niwro.

## Hyfforddiant safnrhwym

Mae gan elusennau anifeiliaid gan gynnwys PDSA a'r Ymddiriedolaeth Cŵn nifer fawr o fi deos a gwybodaeth er mwyn helpu perchnogion i hyff orddi eu cŵn XL Bully i wisgo safnrhwym.

[Blue Cross bluecross.org.uk](http://Blue Cross bluecross.org.uk)

[Dogs Trust dogstrust.org.uk](http://Dogs Trust dogstrust.org.uk)

[PDSA pdsa.org.uk](http://PDSA pdsa.org.uk)

## A ydych chi'n berchennog XL Bully sy'n gofi dio?

Os ydych chi'n breswlydd ac os ydych chi'n gofi dio am eich ci XL Bully, ff oniwch ni ar [0800 052 2526](tel:08000522526).

## Sut i adrodd am gŵn lle y ceir amheuaeth eu bod yn anghyfreithlon

Os ydych chi'n pryderu bod cŵn anghyfreithlon yn eich ardal ar ôl 1 Chwefror, ff oniwch 101 ac adroddwch amdano i'r heddlu.



# Bod yn Iachach gyda chymorth Apiau

Rydym yn byw mewn byd lle y mae'n ymddangos bod ap i bopeth nawr.

Dyma rai apiau a allai hwyluso eich bywyd rhyw ychydig a'i wneud yn fwy hwyllog.

Mae'r holl apiau hyn ar gael yn rhad ac am ddim neu mae fersiynau am ddim ohonynt y gallwch eu huwchraddio os byddwch wir yn credu ei bod yn werth buddsoddi ynddynt.

Crëwyd gan y BBC ar y cyd â GIG. Mae ap Couch to 5K GIG gan Bett er Health yn hunanesboniadol.

Mae'n eich tywys o fod yn rhywun nad ydych yn rhedwr i fod yn gallu rhedeg am 30 munud dros raglen naw wythnos o redeg tair gwaith yr wythnos, gyda diwrnodau gorff wys rhwng y rhain.

Ar y dechrau, byddwch yn gwneud mwy o gerdded sionc a chyfnodau byr o redeg am funud, gan ddatblygu hynny yn raddol. Erbyn y diwedd, byddwch yn cerdded am bum munud ac yn rhedeg 5 cilomedr heb stopio, am 30 munud.

Yn ogystal â thraethydd yr ap, Laura, gallwch ddewis o blith hyfforddwy'r adnabyddus sef Jo Whiley, Sarah Millican, Sanjeev Kohli neu Steve Cram i'ch cymell.

## COUCH TO 5K



## FOREST



Mae'r ap hwn yn eich helpu i ganolbwynti o ar y pethau pwysig yn eich bywyd mewn gêm amgylcheddol.

Y nod yw plannu coeden rhith. Os allwch gadw oddi ar eich ffôn am gyfnod digon hir, bydd y goeden yn gorff en tyfu a chaiff ei hychwanegu i'ch coedwig ar y sgrin am y dydd. Os byddwch yn defnyddio eich ffôn unwaith eto yn rhy gyfl ym, bydd y goeden yn gwywo ac yn marw.

Gallwch blannu gyda ff rindiau neu deulu hefyd, gan herio pawb i ddod oddi ar eu ffôn ar yr un pryd. Os bydd un person yn y grŵp yn defnyddio eu ffôn, bydd coed pawb yn marw.

Mae Forest yn partneru gyda sefydliad plannu coed go iawn, sef Trees for the Future, er mwyn plannu coed go iawn ar y Ddaear.

Mae ymarfer corff yn un o'r pethau y gallwn eu gwneud i ofalu am ein lles.

Mae diet iach, cwsg da, hylendid ac arferion fel cadw dyddlyfr, ymwybyddiaeth ofalgar a diolchgarwch oll yn bethau da i'n lles hefyd. Ond os mai cymell eich hun yw'r her i chi, mae'r ap defnyddiol hwn yn troi hunan-ofal yn gêm.

Y syniad yw eich bod yn gofalu am eich anifail anwes trwy ofalu am eich hun. Trwy gwblhau ymarferion hunan-ofal, bydd eich anifeiliaid anwes yn archwilio ac yn tyfu, a gallwch ennill pwynti au hefyd y gallwch eu defnyddio i brynu dillad newydd ar gyfer eich anifail anwes!

Mae modd ei lawrlwytho am ddim ond ceir cyfl eoedd i brynu eitemau o fewn yr ap.

## FINCH





# Lleihau gwastraff bwyd ar draws Cymru

Mae gwledydd a chymunedau ar draws y byd yn gwneud mwy a mwy er mwyn helpu i leihau gwastraff bwyd a diogelu ein hamgylchedd.

Yma yng Nghymru, mae Llywodraeth Cymru wedi ymrwymo i sicrhau dim gwastraff bwyd erbyn 2050\* a gall pob un ohonom gyfrannu at hyn.

Y canlyniad fydd amgylchedd glanach a gwell byd i ni gyd fyw ynddo.

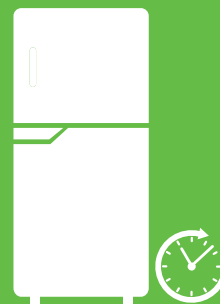
**Ailgylchwch eich gwastraff bwyd gartref.** Mae'n syndod faint o fwyd y gallwch ei ailgylchu gartref. Gallwch roi pob math o fwyd yn eich bin gwastraff bwyd a ddarparir gan eich awdurdod lleol. Er enghraifft, bwyd dros ben ar ddiwedd prydau, bara, cacennau, teisennau crwst, wyau, ffrwythau a llysiau, bagiau te a gronynnau coffi. Gall y bwyd y byddwch yn ei roi yn eich bin gwastraff bwyd fynd at greu ynni i bweru cartref.



**Prynwch yr hyn y mae ei angen arnoch yn unig neu rhowch gynnig ar swp-goginio a rhewi.** Mae creu cynllun prydau wythnosol yn ffordd wych o sicrhau bod gennych yr holl brydau y mae eu hangen arnoch am yr wythnos, gan brynu'r hyn y mae ei angen arnoch yn unig – gallech arbed arian a lleihau gwastraff bwyd trwy wneud hyn. Os bydd angen i chi brynu mwy o fwyd nag y mae ei angen arnoch (fel prynu pecyn mwy o faint o gig neu lysiau er mwyn cael gwell pris) rhowch gynnig ar goginio mwy o'ch hoff brydau a rhewi dognau am ddiwrnod arall. Mae nifer fawr o ryseitiau gwych ar wefan Love Food Hate Waste: <https://www.lovefoodhatewaste.com/>



**Dylech storio bwyd yn gywir.** Mae gwahanol labeli dyddiad ar fwydydd, sef dyddiadau 'Defnyddiwch Erbyn' a 'Gorau Cyn' fel arfer. Mae dyddiadau Defnyddiwch Erbyn yn ymwneud â diogelwch bwyd ac mae dyddiadau Gorau Cyn yn ymwneud ag ansawdd bwyd. Gallai bwyta, coginio neu rewi eich bwyd ar ôl dyddiad Defnyddiwch Erbyn eich gwneud yn sâl, ond os yw'n ddyddiad Gorau Cyn, gallech ddefnyddio eich synhwyrâu i geisio gweld a yw rhywbeth yn iawn i'w fwyta – arogleuon neu arwyddion gweladwy, er enghraifft. Gallwch ddarganfod mwy ar wefan yr Asiantaeth Safonau Bwyd: <https://www.food.gov.uk/safety-hygiene/best-before-and-use-by-dates>



## Chwiliwch am eich pantri bwyd lleol

Ceir nifer gynyddol o bantrioedd bwyd sy'n agor ar hyd a lled siroedd yng Nghymru. Maent yn cael eu rhedeg mewn ffordd wahanol i fanciau bwyd, trwy gynnig bagiau o fwyd i aelodau am gost isel. Maent yn ailddosbarthu bwyd dros ben o archfarchnadoedd a chynhyrchwyr.

### Pen-y-bont ar Ogwr

- Mae pantrioedd bwyd a ddarparir gan **Baobab Bach** yn gweithredu ar draws Pen-y-bont ar Ogwr. Maent yn darparu bagiau bwyd £5. Bydd cwodyn o fwyd yn cynnwys o leiaf 15 eitem gymysg o fwyd, a ffrwythau a llysiau tymhorol.
- **Pantri Betws, Celfyddydau Cymunedol Tanio**, Canolfan Gyfryngau Sardis, Heol Dewi Sant, Betws, CF32 8SU  
Ar agor bob dydd Mercher, 1pm – 3pm
- **Pantri Cymunedol Blaengarw**, Canolfan Gymunedol William Trigg, Ffordd Nanthir, Blaengarw, CF32 8AQ  
Ar agor bob dydd Iau, 10am – canol dydd
- **Pantri Cymunedol Maesteg**, Cwm Calon, Stryd y Castell, Maesteg, CF34 9UN  
Ar agor bob dydd Gwener, 9:30am – 11:30pm
- **Pantri Cymunedol Bracla**, Gwasanaeth pantri symudol wedi'i leoli am y tro yn Eglwys y Tabernacl Bracla, Oak Tree Way, Pen-y-bont ar Ogwr, CF31 2DN  
Ar agor bob dydd Iau, 2pm – 2.30pm
- **Pantri Cymunedol Y Pîl**, KPC Youth, Oddi ar Pyle Inn Way, Y Pîl, CF33 6AB  
Ar agor bob dydd Mercher, 5:15pm – 6:45pm
- **Pantri Cymunedol Sarn**, Tŷ Merfield, Clos Merfield, Sarn, CF32 9PZ  
Ar agor bob dydd Iau, 2pm – 4pm

### Caerffili

- Caiff **Oergell Gymunedol GYR** ei rhedeg gan Gymdeithas Gymunedol GYR o Ganolfan Gymunedol Graig-y-Rhaca, Machen, Caerffili CF83 8WW

### Caerdydd

- **Pantrioedd bwyd** – bwyd ffres, ffrwythau a llysiau am danysgrifiad wythnosol bach, tua £5 fel arfer. Chwiliwch am eich pantri lleol trwy droi at [www.yourlocalpantry.co.uk](http://www.yourlocalpantry.co.uk)
- **Oergell Gymunedol Cathays** yng Nghanolfan Gymunedol Cathays, Teras Cathays. Talwch yr hyn y gallwch fforddio ei dalu yn gyfnewid am frechdanau, cig wedi'i goginio, cynnyrch llaeth a llysiau.  
Ar agor bob dydd, 9.30am-11pm
- **Banc Bwyd Al-Ikhlâs**, Canolfan Al-Ikhlâs, Broadway, Adamsdown  
Ar agor bob dydd Mawrth, 10am-canol dydd
- Mae **Food for Life Cymru, Lolfa Atma**, Uned 20, Canolfan Capital, Stryd y Frenhines, canol dinas Caerdydd yn cynnig prydau maethlon ac am ddim o blanhigion  
Ar agor o ddydd Llun i ddydd Gwener, 11am-6pm, dydd Sadwrn, 11am-5pm
- Mae **Rainbow of Hope**, 23-25 Broadway, Caerdydd, CF24 1QE yn cynnig te a choffi am ddim i'r rhai mewn angen  
Ar agor o ddydd Llun i

ddydd Iau, 10.30am-1pm, dydd Sadwrn, 12pm-1pm

- Mae **Fforwm Tredelerch**, Tŷ Brachdy, Ffordd Brachdy, Tredelerch yn cynnig bagiau bwyd am £7 i'r rhai yn ardal CF3  
Ar agor bob dydd Mawrth
- Mae **Eglwys Sant Marc**, Ffordd y Gogledd, Gabalfa yn cynnig marchnad am ddim  
Ar agor ar ddydd Mawrth a dydd Sadwrn, 10-10.30am
- Mae gan **Eglwys Gymunedol Glenwood**, Circle Way West, Llanedeyrn, bantri ar gyfer pobl yn Llanedeyrn neu Bentwyn, £3 am 16 eitem  
Ar agor bob dydd Gwener. Cofrestrwch yn gyntaf ar [www.glenwoodchurch.org/food-club](http://www.glenwoodchurch.org/food-club)
- Mae **Food Cycle Cardiff Riverside** yn cynnig prydau am ddim bob nos Fercher am 6.30pm, estynnir croeso cynnes i deuluoedd. Y lleoliad yw Canolfan Stryd Wyndam, 3-5 Stryd Wyndam, Caerdydd, CF11 6DQ
- Mae **Food Cycle Cardiff Ely** yn cynnig prydau poeth am ddim bob nos Lun am 6.30pm, estynnir croeso cynnes i deuluoedd. Y lleoliad yw Dusty Forge (ACE - Action in Caerau & Ely), 460 Gorllewin Ffordd y Bontfaen, Caerdydd CF5 5BZ

### Sir Gaerfyrddin

- **Oergell Gymunedol Cydweli**, CETMA Cydweli, Banc Pendre, Cydweli, Y Deyrnas Unedig  
Agor bob dydd Llun, dydd Mercher, dydd Iau a dydd Gwener, 10am-3pm
- **Oergell Gymunedol Llanelli**, Canolfan Arglwydd Arthur Rank SA14 9RA Llanelli  
Ar agor o ddydd Llun i ddydd Gwener, 10am-4pm

# Rhoi rhywbeth yn ôl i'r gymuned yn 2023

**Bob blwyddyn, rydym yn rhoi rhywbeth yn ôl i'n cymunedau ar draws Cymru trwy gefnogi grwpiau a gweithgareddau sy'n gwneud gwahaniaeth i fywydau, cartrefi a chymunedau pobl.**

**Ni fu 2023 yn eithriad yn hyn o beth, a buom yn cynorthwyo dros 50 o brosiecta trwy ein rhaglen Gwneud Gwahaniaeth.**

**Dyma rai o'r prosiectau y buom yn eu helpu yn ein cymunedau.**

## The Willow Collective

Yng Ngogledd Cymru, mae The Willow Collective yn Gwmni Buddiannau Cymunedol wedi'i leoli mewn melin yn Y Rhyl, gan gynnig profiad gwaith a chyfleoedd gyrfa i bobl ifanc anodd eu cyrraedd. Aeth ein cyllid tuag at adeiladu strwythur newydd ar yr iard fel y gallai'r felin ehangu ei gweithrediadau.

Dyweddodd Nicky Hodge, sylfaenydd The Willow Collective: "Mae rhai o'r bobl ifanc sy'n dod yma yn rhai o'r bobl ifanc anoddaf eu cyrraedd. Roeddwn yn dymuno troi The Willow Collective yn ganolfan gyrfaoedd, gan anfon pobl ifanc i ffwrdd ar lwybrau gyrfa, a'r cyllid gan Dai Wales & West oedd y cam cyntaf o gychwyn y prosiect hwn."





*“Mae’r gwahaniaeth  
y mae’r off er  
newydd wedi ei  
wneud i ni yn  
anfesuradwy!”*



## Band Jazz Southern XL

Mae Band Jazz Southern XL o Faesteg yn fand gorymdeithio sy’n cynnig y cyfl e i blant ac oedolion o bob cefndir i ddysgu chwarae off erynnau cerddorol a gorymdeithio. Cynigiom nawdd i’r band er mwyn eu galluogi i brynu

pum drwm gorymdeithio newydd er mwyn disodli hen off er, a oedd yn cael ei ddal at ei gilydd gan dâp.

Dywedodd llefarydd ar ran y band: “Mae’r gwahaniaeth y mae’r off er newydd wedi ei wneud i ni yn anfesuradwy! Bellach, gallwn ganolbwynti o

ein hymdrechion ar godi arian, hyff orddiant, addysg a recriwtio o aelodau newydd yn hytrach na dal ein hoff erynnau ynghyd. Mae hyn yn hanfodol i ddyfodol ein band. Mae’r off erynnau newydd yn golygu y bydd y sain a’r gerddoriaeth y byddwn yn ei hynhyrchu o’r safon gorau.

## Cymorth yn ystod yr argyfwng costau byw

Bu 2023 yn fl wyddyn eithriadol lle y gwelwyd costau yn codi a chostau byw yn codi’n sylweddol i bawb, gan arwain at gyllidebau wedi’u hymestyn a chaledi ariannol i nifer o deuluoedd ar draws Cymru. Er mwyn helpu i roi sylw i’r galw uwch, cynorthwyom 10 prosiect hefyd sy’n helpu pobl i ymdopi gyda’r sialensiau presennol o ran costau byw.

Yng Ngogledd Cymru, cynorthwyom Fanc Bwyd Y Rhyl, gan ddarparu arian ar gyfer y costau rhedeg cyff redinol am dri mis.

Yng Ngorllewin Cymru, cafodd Banciau Bwyd Aberteifi a Sir Benfro gyllid i gynorthwyo eu gwaith nhw yn y gymuned.

Yng Nghanolbarth Cymru, cafodd Banc Bwyd Y Trallwng a’r Cylch gymorth i’w helpu i brynu mwy o gyfl enwadau bwyd er



mwyn bodloni’r galw cynyddol.

Yn Ne Cymru yn AcePlace, bu ein cyllid yn cynorthwyo gyda chyfl enwadau bwyd a chostau gwirfoddolwyr.

Dros y Nadolig, cefnogom achosion da eraill hefyd gan gynnwys Here for Good Collective yn Llaneirwg, Caerdydd, ac roedd

hyn wedi eu galluogi i brynu anrhegion i deuluoedd a oedd yn ei chael hi’n anodd ff orddio y Nadolig. Yn eu siop Nadolig am ddim, bu modd i deuluoedd ddewis anrhegion, yn rhad ac am ddim, i’w rhoi i’w hanwyliaid.

# Garddio gwyrdach gyda Glenys

Croeso nôl i'n garddwr preswyl, Glenys Vandervolk, a'r gwirfoddolwyr yng ngardd Gymunedol Llanelwyr.

Ym mhob rhifyn, byddant yn rhannu eu cyngor gwyrdach a fydd yn arbed arian i chi dros y misoedd i ddod.

Dywedodd Glenys: "Yn ein gardd gymunedol, ni fyddwn fyth yn tafl u unrhyw beth i ff wrdd. Ac mae hyn yn wir am hen ff rwythau a llysiau yng ngwaelod eich oergell."



## Tomatos

Nid oes angen i chi brynu pecynnau o hadau. Ewch â sleisen o domato a'i phlannu mewn pot a'i gorchuddio â phridd.

Os oes lle gennych chi y tu mewn, gallwch eu gadael ar sillff ff enestr a bydd eginblanhigion yn gwthio trwy'r pridd yn fuan. Ym mis Mai, byddwch yn gallu eu plannu allan yn yr ardd neu mewn poti au ar eich patio.

## Ciwcybrau

Fel tomatos, gallwch gymryd sleisen o giwcybr a'i phlannu mewn pot a bydd hon hefyd yn dechrau egino planhigion unigol o'r hadau.

## Tatws

Ni fydd ein garddwyr fyth yn tafl u eu tatws i ff wrdd pan fyddant yn dechrau egino yn y cwpwrdd. Byddwn yn eu plannu yn yr ardd. Ymhen 15-17 wythnos, byddant yn rhoi cnwd o datws i ni. Rydym wastad yn gweld bod gwneud hyn yn rhoi tatws mwy blasus na phe baech yn eu prynu yn barod i'w plannu mewn canolfan arddio.

Nid oes angen gardd arnoch i dyfu tatws gan bod modd eu plannu mewn bagiau du cryf neu hyd yn oed mewn hen gwlyn siopa aml dro ar yr amod eich bod yn gwneud tyllau draenio ynddo. Yn wir, bydd tatws yn tyfu mewn unrhyw beth os bydd tyllau draenio ynddo.

## Nionod/Winwns

Pan fyddwch yn sleisio eich nionod/winwns ar gyfer eich cinio, peidiwch â thafli u'r pen i ff wrdd sy'n edrych fel darnau o wallt. Torrwch hwn yn chwarteri a'u plannu mewn pot a dylai planhigion nionod/winwns dorri trwyddo. Gallwch eu plannu allan yn yr ardd o fi s Ebrill ymlaen.

Gallwch wneud yr un peth gyda hen ewinedd garlleg sy'n dechrau egino yn yr oergell.

## Pys

Rydwi i wrth fy modd gyda phys sych Leo yn fy nghinio dydd Sul. Os byddwch yn socian ychydig bys mewn dŵr am gyfnod hwy, dylent ddechrau egino a gallwch blannu'r rhain yn yr ardd hefyd.



## Cyngor defnyddiol

- Plannwch lafant wrth ymyl bylbiau'r haf, fel cleddlys, gellesg neu garlleg. Bydd yn denu'r gwenyn i beillio'r blodau.
- Os ydych chi'n plannu mewn basgedi crog, rhowch ddysgl neu soser yn y gwaelod yn gyntaf. (Gallech ailgylchu caeadau poti au plasti g mawr neu ddysglau pastai ff oil arian.) Bydd y rhain yn casglu'r dŵr ac yn atal eich basgedi rhag sychu allan mor gyfl ym.
- Torrwch hen boteli plasti g er mwyn gwneud poti au. Gallwch hyd yn oed eu hongian o goed a thyfu moron ynddynt. Cofiwch wneud tyllau draenio.
- Gellir defnyddio hambyrddau plasti g gyda gorchuddion, fel y math yr ydych chi'n eu cael gyda chacennau bychain, fel lluosogwyr, sydd fel tai gwyrdd bychain er mwyn tyfu hadau.
- Plannwch melyn Mair wrth ymyl eich llysiau, yn enwedig tomatos, er mwyn helpu i gadw'r pryfed i ff wrdd. Yn yr un modd, gellir plannu blodau cosmos wrth ymyl bresych a blodfresych gan bod eu harogl yn drysu glöynnod mawr gwyn ac yn eu hatal rhag bwyta eich planhigion.



## Sut i wneud cenhinen pedr papur

Nid oes angen llawer o ddeunyddiau arnoch i greu'r cennin pedr papur bychain hyn. Chwiliwch am gasys cacennau yn eich cypyrddau cegin, ychydig gerdyn melyn a gwyrdd a glud, a gwyliwch wrth i'ch plant fl odeuo y blodau prydfarth hyn!

### BYDD ANGEN:

- Cerdyn melyn
- Ffyn lolipop
- Pennau gwyrdd neu baent gwyrdd
- Casys cacennau gwyn neu felyn
- Ffon glud
- Tâp glynu
- Siswrn
- Pensil
- Rwber

### DULL:

1. Paratowch eich ff on lolipop trwy ei lliwio'n wyrdd gan ddefnyddio pen blaen ff elt gwyrdd neu ei phaenti o a gadael iddi sychu.
2. Tynnwch gylch ysgafn ar y cerdyn melyn gan ddefnyddio pensil. Dylai fod ychydig yn llai na gwaelod casyn y gacen.
3. Tynnwch bum petal siâp cennin pedr yn dod oddi ar y cylch yr ydych chi wedi'i dynnu.
4. Torrwch siâp y blodyn a rhwbiwch unrhyw farciau pensil nes iddynt ddifl annu.
5. Rhowch y casyn cacen yng nghanol y petalau blodyn.
6. Nawr gosodwch y ff on lolipop ar gefn y blodyn gan ddefnyddio darn bach o dâp glynu.





# Chwilair

B	L	D	H	T	Y	N	D	R	A	D	A	L	L	I	R	B	E	M	C
P	T	F	J	B	F	B	I	A	M	N	C	E	M	U	A	P	O	N	W
G	I	C	I	G	N	E	N	L	H	A	S	A	T	U	A	Y	J	L	N
S	W	Y	F	N	U	B	M	S	H	H	W	S	S	A	T	D	E	S	I
A	L	A	P	I	L	I	P	I	E	N	C	R	S	D	Y	R	L	R	N
G	I	E	E	P	C	Y	B	A	E	D	I	N	T	A	P	P	A	S	G
W	P	T	B	H	C	D	J	F	H	J	H	C	F	H	M	B	D	P	E
H	N	R	B	N	G	W	A	N	W	Y	N	A	R	L	R	L	O	S	N
W	E	E	Y	P	S	D	Y	C	I	E	C	T	G	D	I	R	D	S	H
D	B	U	S	E	J	H	E	U	S	N	Y	L	R	D	D	W	O	D	R
R	U	C	L	T	F	G	S	H	W	P	Y	I	I	A	W	R	E	E	I
E	G	N	H	W	U	M	M	A	C	D	I	D	W	O	M	B	A	E	S
I	L	B	S	J	E	S	H	R	U	G	F	O	B	R	M	I	U	G	S
O	B	U	N	H	Y	N	C	A	E	S	Y	F	N	E	P	F	R	T	S
L	R	R	S	C	Y	E	A	M	P	O	I	F	O	A	N	C	A	T	M
L	O	H	G	R	R	N	E	A	R	A	S	A	Y	R	F	F	T	I	U
I	M	R	P	T	S	W	E	S	B	L	O	D	A	U	E	T	W	U	T
S	Y	E	Y	U	Y	A	G	E	L	N	N	I	Y	E	L	G	Y	W	B
W	T	S	W	C	D	P	I	C	N	I	C	I	D	O	F	R	A	D	A
J	F	G	E	R	N	O	O	U	E	D	O	L	B	F	P	B	U	S	C

1. Heulwen
2. Picnic
3. Te Prynhawn
4. Tiwlip
5. Daffodil
6. Cwningen
7. Blodeuo
8. Nyth
9. Mai
10. Gwenyn
11. Mawrth
12. Cyw
13. Blodau
14. Tymor
15. Enfys
16. Hadau
17. Gardd
18. Ebrill
19. Pili-Pala
20. Wyau
21. Pasg
22. Adar

## Oriel luniau preswylwyr

Daw'r llun diweddaraf gan John Trott, preswlydd o Aberteifi.

Mae John yn nodi y tynnwyd y llun hwn o gychod ar y Teifi ym mis Mai 2021.

“Roedd hi’n fore hyfryd ac roedd y cychod wedi’u mwrio mewn ffordd a oedd wedi dal fy llygad.”

“Tynnwyd y llun gan ddefnyddio hen gamera Lumix Panasonic ail law a brynais ar eBay.”

### Cyngor defnyddiol

Dyweddodd John “Tynnwch lun mewn golau da, nid heulwen o reidrwydd, ond golau llachar – hyd yn oed os yw hi’n gymylog. Mae camerâu ffôn modern yn tynnu lluniau eithaf da mewn golau isel ond nid ydynt yn eich addysgu am olau, mae llyfr ffotograffiaeth da wastad yn ddefnyddiol fel y gallwch ddysgu am olau a thynnu lluniau gwell.”



### Anfonwch eich lluniau atom

A hoffech chi weld eich lluniau wedi’u hargraffu yn In Touch? Anfonwch eich hoff luniau atom o olygfeydd neu fywyd gwyllt

Gallwch anfon eich lluniau mewn neges e-bost at [communications.team@wwha.co.uk](mailto:communications.team@wwha.co.uk).

Dylech gynnwys eich enw a’ch cyfeiriad a sôn wrthym am y llun.

Sylwer na allwn argraffu lluniau o bobl, gan gynnwys plant.

# Croesair

## AR DRAWS

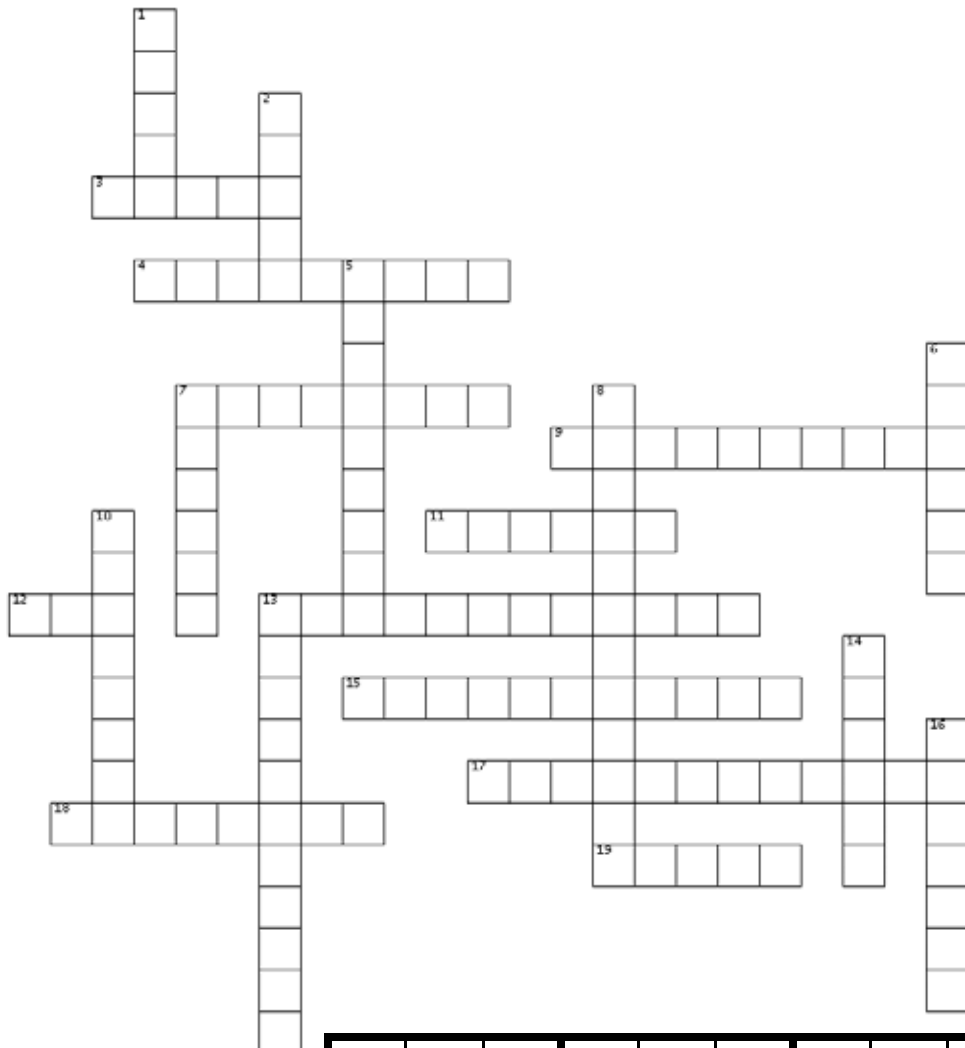
- 3 Talaith Tuscan (5)
- 4 Canlyniad (8)
- 7 Gofyn am awdurdodiad (8)
- 9 Dillad a wisgwyd gan ddisgyblion (5, 5)
- 11 Ffin prifet (5)
- 12 ymhelaethu Wedi'i addurno'n ormodol (3,10)
- 13 Ymddangosiad mewn ffurf corfforol, materolrwydd (10)
- 15 Mewn llofruddiaeth cynddeiriogrwydd (4,2,4)
- 17 Braich drofannol y Cefnfor Tawel (3,2,7)
- 18 Rhyddhau o'r gwaith, fel arfer am resymau economaidd (8)
- 19 Bwrdd a ddefnyddir gyda planchette (5)

## I LAWR

- 1 Llwyth Boudicca (5)
- 2 Mewn llawer o achosion (2,3)
- 5 Yn frodorol o Haifa neu Tel Aviv, er enghraifft (9)
- 6 Pigfeinio (6)
- 7 Cyfateb (6)
- 8 Cymhorthion golchi dillad (4,6)
- 10 O swm anfesuradwy (8)
- 13 Salw (10)
- 14 Elfen galed, sy'n frau; y metel trymaf erioed (6)
- 16 Gorchudd amddiffynnol ar gyfer rhan ganolog olwyn (3,4)

## SWDOCW

9			5		3		7	6
	8			1		4		
4			2		7		9	
3					4	6	1	
6				3				2
	7	5	9					8
	5		8		6			4
		9		2			6	
2	4		3		5			1



	5					9	8	7
		7	3	4				
8		1	9					2
	4	6		3	7		2	
		9	1		6	5		
	3		4	8		1	7	
2					3	4		1
				5	2	7		
6	9	3					5	

### Cywiriad

Yn rhifyn yr Hydref o In Touch, roedd camgymeriad argraffu yn y pos swdocw. Dyma'r grid cywir. Ymddiheurwn am y camgymeriad..

## Ceredigion

- **Bwyd Dros Ben Aber**, Hyb Rhannu Bwyd ECO, 15 Y Ffynnon Haearn, Aberystwyth, SY23 1HS  
Ar agor o ddydd Mercher i ddydd Gwener
- **Oergell Gymunedol Aberporth**, Neuadd Bentref Aberporth, Aberporth, Aberteifi, SA43 2EU

## Conwy

- **Banc Bwyd Cylch Abergele**, Gorsaf Abergele a Phensarn, Station Approach, Pensarn, Conwy, LL22 7PQ  
Ar agor o dydd Llun i ddydd Gwener, 10am-2pm
- Caiff **Banc Bwyd Conwy** ei redeg gan Ymddiriedolaeth Sanctuary o Eglwys Gymunedol y Goleudy, Great Orme's Road, Penmorfa, Llandudno, LL30 2BY.
- Mae gan **Ymddiriedolaeth St Giles** fanc bwyd arloesol ym Mae Colwyn. Mae'n gweithredu fel archfarchnad gymdeithasol a gall preswylwyr fanteisio ar fwyd a gwasanaethau cymorth ychwanegol am ffi wythnosol o £3.50. Y lleoliad yw hen Siop Goffi a Bistro Porters yn Ffordd yr Orsaf.

## Sir Ddinbych

- **Banc Bwyd Y Rhyl**, Canolfan Gristnogol Heol Sussex, 15 Heol Sussex, Y Rhyl, LL18 1SE  
Ar agor ar ddydd Mawrth, dydd Iau a dydd Gwener, 10.30am-2pm
- **Banc Bwyd Prestatyn a Meliden**, Eglwys Festival Prestatyn (Mynedfa Ochr), 200 Ffordd Victoria, Prestatyn, Sir Ddinbych, LL19 7TL  
Ar agor ar ddydd Mawrth a

dydd Iau, 10am-2pm

- Caiff **Banc Bwyd Kings Storehouse** yn Y Rhyl ei redeg gan Eglwys Wellspring, 102 Vale Rd, Y Rhyl LL18 2PD

## Sir y Fflint

- Caiff **Nanny Biscuit** ei redeg gan dîm o wirfoddolwyr er mwyn mynd i'r afael â thlodi bwyd yn Sir y Fflint. Mae'n cynnig y dewis o siopa ym Mhantri Nanny Biscuit yn gyfnewid am gyfraniad bach lleoliadau amrywiol, trowch at [www.facebook.com/groups/nannybiscuit/](http://www.facebook.com/groups/nannybiscuit/)
- Mae gan **Elusen Caru Gogledd Cymru** fanc bwyd sydd ar agor bob dydd. [www.lovenorthwales.org.uk/about-us](http://www.lovenorthwales.org.uk/about-us)

## Merthyr Tudful

- **Pantri Hope**, Capel Hope, Stryd Fawr, Merthyr Tudful, CF47 8UG  
Ar agor dydd Mawrth a dydd Gwener
- Mae **Pantri Twyncarmel** ar agor i breswylwyr Tai Wales & West yn unig yn Fflat 47 yn Nhwyncarmel £3.50 am 12 eitem. Ar agor dydd Mawrth

## Sir Benfro

- **Oergell Gymunedol Abergwaun ac Wdig**, Clwb Gateway, oddi ar Ffordd Clive, Abergwaun  
Ar agor bob dydd ac eithrio dydd Iau a dydd Sul

## Powys

- Mae **Bwyd Dros Ben y Drenewydd** yn dosbarthu bwyd ddwywaith yr wythnos trwy gyfrwng sesiynau rhannu bwyd yn y Neuadd Sgowtiaid Jiwbilí yn

Y Drenewydd, SY16 1EN

Ar agor: Cynhelir sesiynau rhannu bwyd bob dydd Llun a dydd Gwener

- **Oergell Gymunedol Llanidloes**, The Hanging Gardens, Stryd Bethel, Llanidloes, SY18 6BS  
Ar agor bob dydd ac eithrio dydd Llun
- Mae **Zero Waste Hay** yn gweithredu o Farchnad Gaws Y Gelli Gandryll, Y Gelli Gandryll

## Wrecsam

- Mae **Cwpwrdd Cymunedol Y Waun** ar gael i breswylwyr lleol fanteisio arno yn uniongyrchol heb orfod cael cyfeiriad, yn Neuadd y Plwyf Y Waun, Ffordd Caergybi, Y Waun, Wrecsam, LL14 5NA  
Ar agor: Dydd Mercher, 2pm a 5pm
- Mae **Oergell Gymunedol Parc Caia** ar gael i breswylwyr fanteisio arni heb orfod cael cyfeiriad. Y lleoliad yw Partneriaeth Parc Caia, Ffordd Tywysog Siarl, Parc Caia, Wrecsam, LL13 8TH  
Ar agor o ddydd Mawrth i dydd Gwener, 11am-3.30pm.

## Banciau bwyd

Mae banciau bwyd ym mhob rhan o Gymru lle y gallwch gasglu parseli bwyd mewn argyfwng os oes taleb gennych chi. Cyhoeddir y rhain gan wasanaeth cymorth perthnasol. Trowch at wefan Ymddiriedolaeth Trussell i weld manylion eich banciau bwyd agosaf: [www.trusselltrust.org/get-help/find-a-foodbank/](http://www.trusselltrust.org/get-help/find-a-foodbank/)



# Bwrw golwg yn ôl...

Bu mis Rhagfyr yn gyfnod hwyliog i nifer o'n preswylwyr. O deithiau allan am ginio i ymweliadau gan gorau ysgol, dyma rai o luniau ein preswylwyr.



Mwynhaodd preswylwyr Cwrt Bronrhiw daith allan gyda'i gilydd i Glwb Golff Caerffi li i gael cinio Nadolig. Daeth cymdogion ynghyd, gan rannu straeon Nadolig, meithrin perthnasoedd newydd, a chreu ymdeimlad o fod gyda'i gilydd a oedd wedi cyd-fynd â gwir ysbryd yr ŵyl.



Estynnodd preswylwyr yng Nghwrt St Catherine, Caerffili groeso i ddisgyblion o Ysgol Gynradd Twyn i ganu carolau Nadolig.

Daeth y plant ysgol â hwyl yr ŵyl i stepen drws ein preswylwyr wrth iddynt droi y lolfa gymunol yn lle llawn hwyl yr ŵyl.



Aeth preswylwyr cynllun Llys Owen ar daith i Glwb Golff Aberteifi am eu cinio Nadolig. Roedd pawb wedi cael amser da a chynhaliwyd raffl Nadolig ar ôl y pryd.



Aeth preswylwyr yng nghynllun Gerddi'r Ffynnon yn Aberystwyth ati i ychwanegu ychydig liw i ddrysau eu ffl ati au trwy gynnal cystadleuaeth addurno ar gyfer y Nadolig. Rhoddwyd siocledi neu fi sgedi i'r enillwyr. Y rhain oedd:

1. Mrs Parry
2. Mr B Adams
3. Mr D Harries



Bu aelodau ein pantri bwyd yn Nhwyncarmel ym Merthyr Tudful yn mwynhau ychydig ddanteithion a theganau Nadolig ychwanegol. Cafodd y preswylwyr ychydig deganau a danteithion nadoligaidd, llyfrau a gemau ar gyfer eu plant. Talwyd am y bwyd gan Lywodraeth Cymru a rhoddwyd y teganau gan gwsmeriaid yn siop leol Lidl.



Bu'r wythnosau cyn y Nadolig yn brysur i staff a gwirfoddolwyr yng Nghanolfan Adnoddau Cymunedol Hightown. Roedd yr hwyl yn cynnwys Parti Nadolig i'r Rhieni a'r Plant Bach a sesiynau crefft er mwyn creu angylion o wifrau, tylwyth teg, torchau a rhoseddi. Yn ystod y te prynhawn Nadolig, diddanwyd pawb gan y côr o Ysgol Bodhyfryd.

Rydym wedi rhoi allwedd i'w cartrefi newydd i breswylwyr yn Aberystwyth.

Gweithiom gyda Grŵp Castlemead Cyf i ddatblygu chwe fflat, dau fyngalo a phedwar tŷ ar safle hen Dafarn Tollgate, a oedd wedi cau sawl blynedd yn ôl.

Mae Cae Dan yr Haidd gerllaw ein cartrefi newydd yng Nghae Job, Parc Dinas a Brynystwyth.

Trowch at dudalen 22 i gyfarfod rhai o'r preswylwyr.



## Oriau agor y Pasg 2024

Sylwer y bydd ein llinellau ffôn cymorth tai a thrwsio ar gau o 5pm ar ddydd Iau 28 Mawrth tan 8am ar ddydd Mawrth 2 Ebrill ar gyfer Gŵyl y Banc.

Byddwn yn cynnal gwasanaeth galwadau brys a thrwsio brys yn unig yn ystod y cyfnod hwn. Mewn argyfwng, ffoniwch 0800 052 2526.

Gallwch dalu eich rhent ar-lein neu adrodd am waith trwsio nad yw'n waith brys ar-lein:

<https://www.wwha.co.uk/cy>